



CONSTRUCTION
INDUSTRY COUNCIL
建造業議會

水喉工

技能測試

模擬實務試題

This document related to the mock test paper of skilled trade test for Plumber. Should you require an English version of this document, please contact Hong Kong Construction Industry Trade Testing Centre at 2100 9000.

免責聲明

未經議會的書面許可，任何人士不得翻印或傳播本資料。

儘管議會已盡合理努力以確保本資料所載列資料均屬準確，惟議會仍鼓勵讀者須在可能的情況下，向其專業顧問尋求適當獨立意見，並且讀者不應將本資料視作採取任何相關行動之專業意見的替代，亦不應依賴本資料作所述用途。

查詢

如對本資料有任何查詢，可與香港建造業工藝測試中心聯絡：

香港仔漁光道 95 號

電話：(852) 2100 9000

傳真：(852) 2100 9090

電郵：enquiry@cic.hk

網址：www.cic.hk

© 2020 版權由建造業議會所有。

技能測試試卷

職 稱：水喉工

技能等級：熟練技工

測試試題：在指定位置按圖完成以下項目的工作：

甲、按照水喉工技能測試施工圖一、二、三去安裝排水管、沖廁 (佔 50 分)

水管及潔具，然後進行水壓試驗。工作包括：

- i) 鑄鐵管、有內塗層鑄鐵管、鍍鋅鋼管的切割、絞管紋、彎曲、管碼裝置；
- ii) 沖廁水管與水箱和各類排水配件的接駁，包括堵縫式、黏合式和絲扣式的接駁；
沖廁水管的安裝須上午完成，以便下午放水檢驗；
- iii) 潔具安裝包括洗面盆安裝、水龍頭與供水管接駁、面盆隔氣與排水管接駁、花洒水掣、冷熱水淋浴花洒位以銅管組合接駁安裝等。
面盆要包括盆邊玻璃膠拉邊修口。

乙、按照水喉工技能測試施工圖一、二去安裝冷、熱水銅管和 15 (佔 50 分)

毫米食水錶位，然後進行水壓試驗。工作包括：

- i) 銅管的切割、彎曲、管碼裝置；
- ii) 各類水管配件的接駁，包括絲扣式、錫焊式、銀焊和壓接式接駁，然後進行水壓試驗；
- iii) 乙炔氧氣焊接 35 X 22 毫米異徑三通，以銀焊方式焊合；

須在指定時間和工作崗位預製。

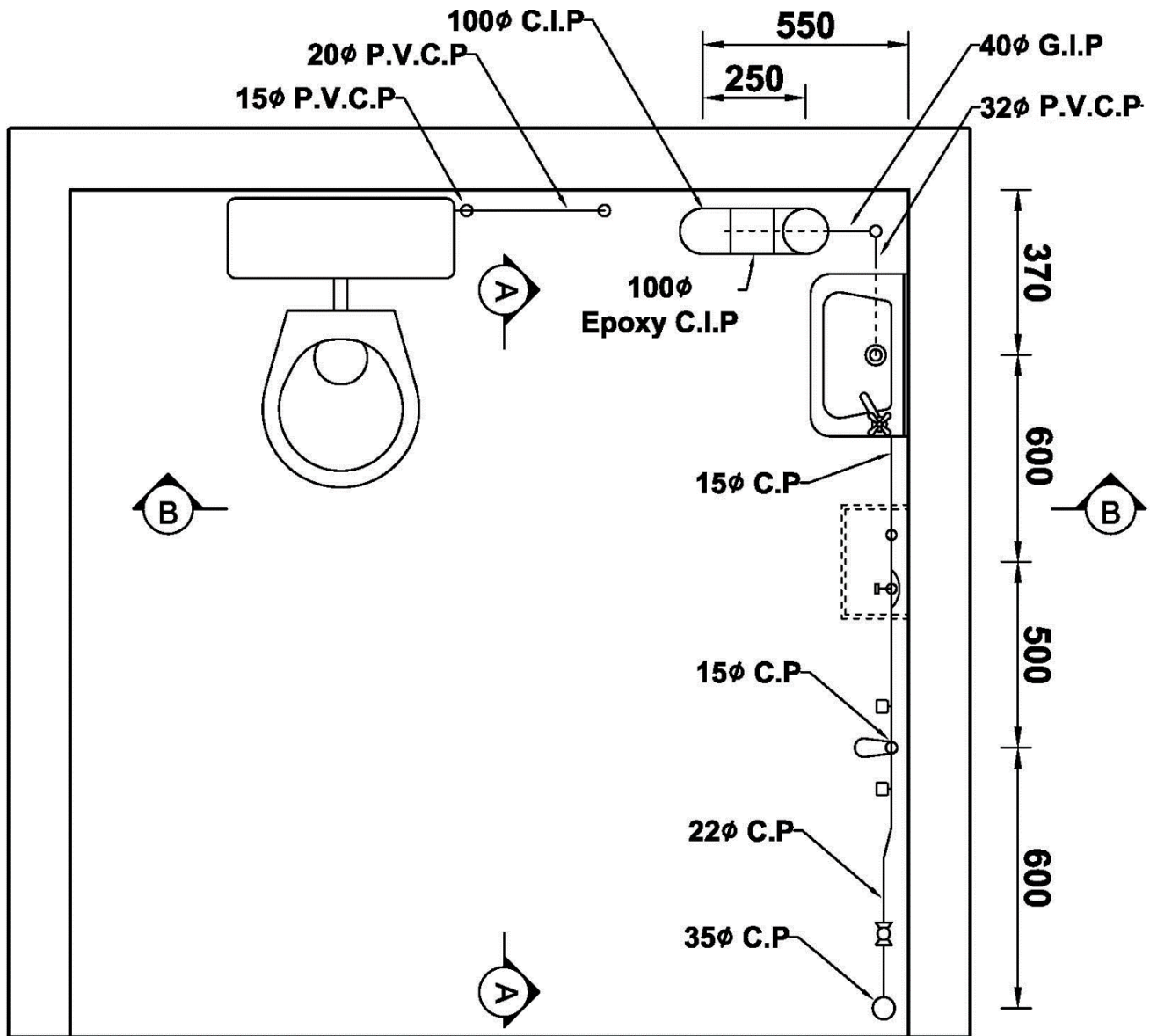
測試時限： 六小時四十五分鐘 （不包括午膳時間）

注意事項：（一） 施工前，考生須參閱附件中的「應考須知」；

（二） 若考生在測試進行時未能做妥安全措施，是項測試將被評為不及格；及

（三） 測試試卷共 7 頁，全部測試項目以 100 分為滿分，以 60 分或以上為及格。

（四） 如考生在指定時限內未能完成測試驗收或供水喉管未能通過水壓測試，則整項測試被評為不合格論。



平面圖 Plan

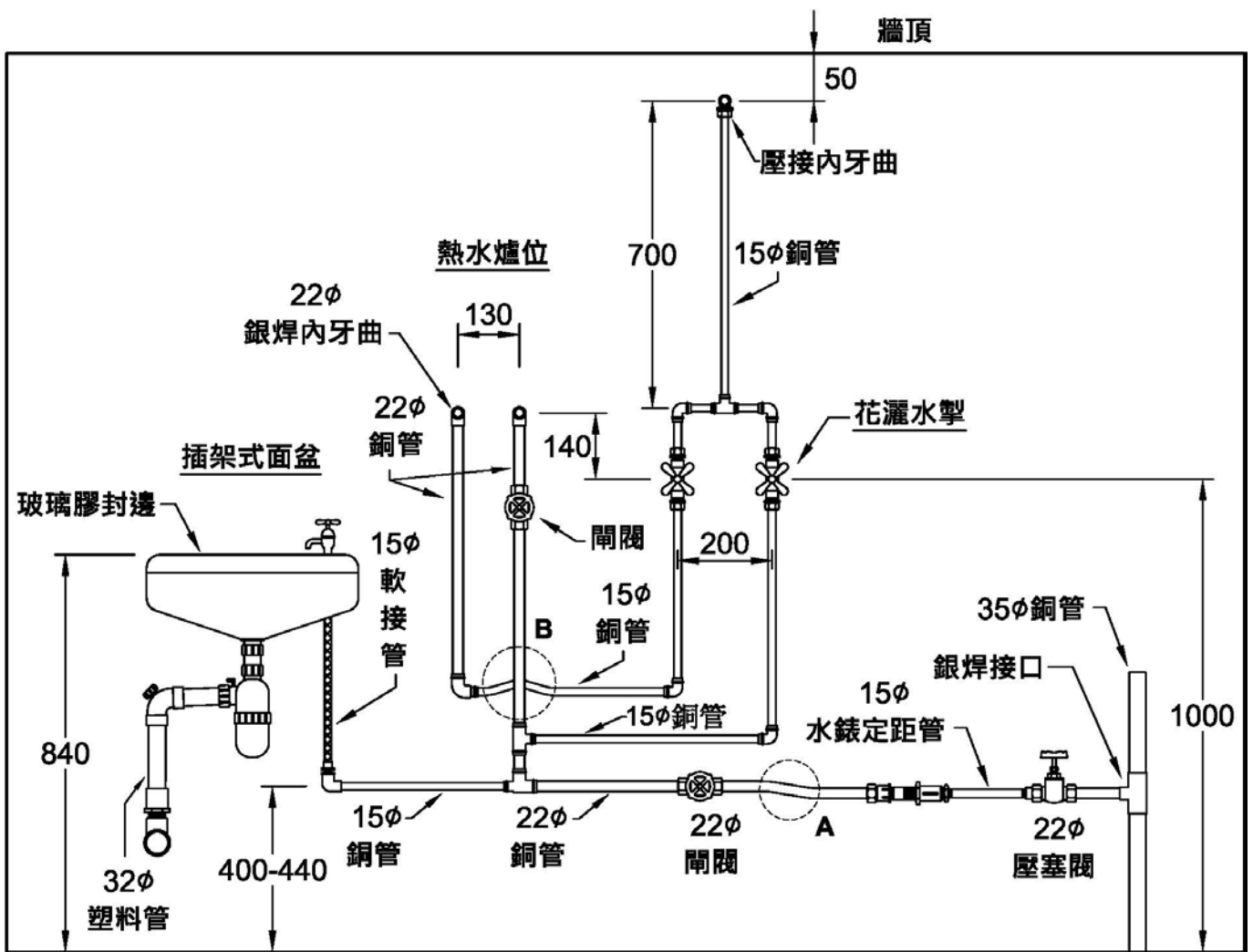
圖例 Legend

	Wash Basin	洗臉盆	C.I.P	Cast Iron Pipe	鑄鐵管/生鐵筒
	Water Heater	熱水爐位	C.P	Copper Pipe	銅管/銅喉
	Water Closet	坐廁(水箱)	P.V.C.P	Polyvinyl Chloride Pipe	塑料管/膠喉
	Shower	淋浴花灑	G.I.P	Galvanized Iron Pipe	鍍鋅管/鉛水喉
	Globe Valve	壓塞閥(皮心掣)	Epoxy C.I.P		環氧樹脂鑄鐵管/紅筒

備註：圖示潔具佈置尺寸容許誤差 +/- 10 毫米。

水喉工技能測試施工圖一 (1)

所有尺寸以毫米(mm)計算
此圖不按比例繪劃



B俯視



A俯視

A 向立面圖 Elevation A-A

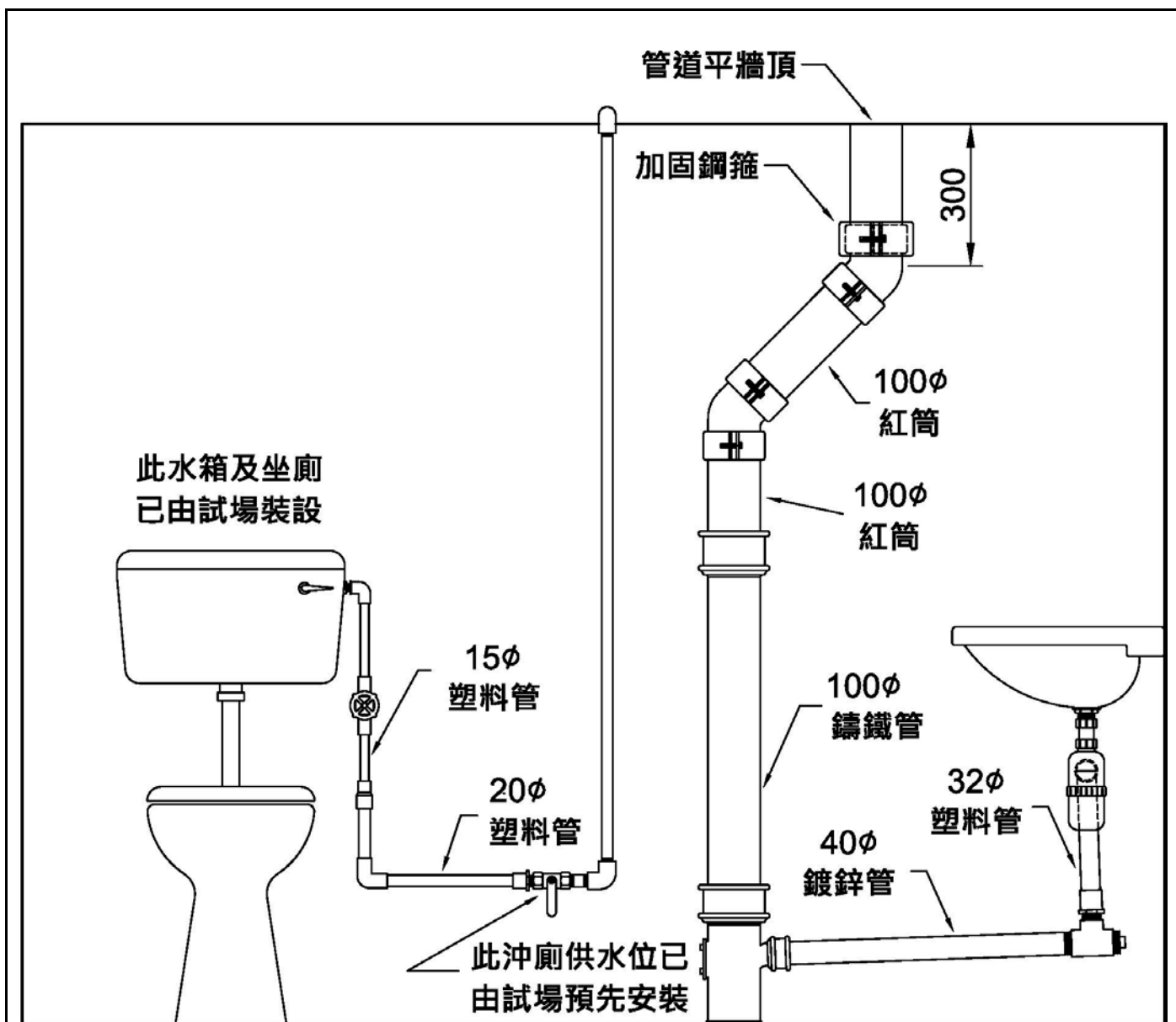
備註：

1. 水錶定距管長度按照水務署所定的 15 毫米水錶標準安裝。
2. 洗面盆離地高度按圖指示尺寸；容許誤差 ± 10 毫米。
3. 花灑水掣中位離地 1000 毫米；容許誤差 ± 10 毫米。
4. 熱水爐位中位離地 1140 毫米；容許誤差 ± 10 毫米。
5. 安裝完成進行水壓試驗，由壓塞閥至各潔具位必須能抵受 10.5 千克/平方釐米 (10.5 kg/cm²) 之壓力及無漏水點。

水喉工技能測試施工圖二 (1)

所有尺寸以毫米(mm)計算

此圖不按比例繪劃



B 向立面圖 Elevation B-B

備註：紅筒 45 度曲尺中位距離牆頂尺寸按圖示施工；容許誤差 ± 25 毫米。

水喉工技能測試施工圖三 (1)

所有尺寸以毫米(mm)計算

此圖不按比例繪劃

應考須知：

1. 考生必須小心閱讀試卷內容，如有疑問，請即向監考員提出。
2. 考生在測試開始前，須詳閱與試題相連的圖則 / 大樣 / 章程。
3. 考生須按圖則及章程要求，進行施工。
4. 考生須攜帶及穿着安全鞋，其他安全配備由試場供給。考生須遵守所有安全措施，以確保安全。
5. 試場供給測試時所需的材料及工具，考生須自行檢查並按本行業的要求適當地調配應用材料；完成測試後必須悉數交還領用工具，如有問題，請向監考員提出。
6. 在試場中考生需自行搬運工具和材料及做妥附帶的工作。
7. 在測試過程中，監考員將會定時拍攝存案。
8. 測試範圍內考生不准使用相機或手提電話進行任何拍攝。
9. 測試範圍內考生不准使用手提電話通話，緊急情況除外。
10. 各項測試評分根據如下：
 - 一. 理解圖則及施工章程
 - 二. 施工前的準備工作
 - 三. 工作程序
 - 四. 施工準確度及品質
 - 五. 施工速度
 - 六. 適當使用和處理材料
 - 七. 正確使用工具及設備

- 八. 執行安全措施
- 九. 協調別行的工作
- 十. 完工後的清理

- 11. 考生在測試限時過後必須停止施工。
- 12. 考生在測試完畢後，應將試卷交回監考員，試卷不能帶出試場。
- 13. 考生切勿以任何形式賄賂監考員，以免觸犯法律；若有此情況，本中心將向廉政公署舉報。

考生若未能做妥安全措施或施工時出現危險情況，均會導致整項測試為不及格