

東涌工地一名工人遭鋼筋插傷臀部

2026年1月22日，東涌工地一名工人工作期間不慎滑倒，被周邊的鋼筋插傷臀部，送院治理。建造業議會就此向各持份者發放以下安全訊息，煩請閣下在合適情況下，將以下安全訊息轉發給貴會會員 / 機構相關人員或業界其他持份者，謝謝。

常見意外例子

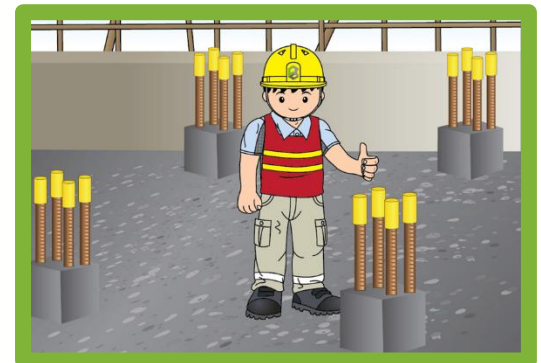
1. 未有使用工地指定安全通道進出。
2. 未有為突出的鋼筋作適當保護。
3. 欠妥善設計工地布局。
4. 欠妥善工地管理，物料阻礙通道、地面濕滑和照明不足，引致工人有可能滑倒、絆倒和跌倒。
5. 未有因應現場環境及工序的變化進行動態風險評估，並採取適當的安全措施。



提供足夠和適當的安全進出通道

關鍵安全措施

1. 展開工程前，工程團隊應進行相關工作的風險評估，識別工人在突出鋼筋附近工作的風險，並制定安全施工程序。
2. 妥善設計工地布局，提供足夠和適當的安全進出通道，並確保工人使用。
3. 確保工地管理良好、地面不滑溜和照明充足，此外，物料不應阻礙通道，以防工人絆倒或滑倒。
4. 確保突出的鋼筋已被膠蓋或金屬槽覆蓋。
5. 在可行情況下，設計時考慮將接駁用的鋼筋在安裝前屈曲。
6. 鼓勵承建商參與建造業議會推出的「友心工地」計劃（計劃），計劃目的包括推動業界為工友提供安全、整潔、友善的工作環境。
7. 制定和實施有效的管理系統，確保安全措施有效。
8. 向工人提供所需安全資料、指導及訓練，確保他們熟悉相關安全施工程序及安全措施。



確保突出的鋼筋已被膠蓋或金屬槽覆蓋



鼓勵承建商參與建造業議會推出的

「友心工地」計劃

香港建造業主要持份者 安全角色及責任

如果各持份者能夠多做一步，各司其職，是否可以避免類似意外呢？

- 在設計階段，設計師及工程師應考慮建築設計安全方法，從源頭消除或減少工地內的突出鋼筋（例如：設計時考慮將接駁用鋼筋在安裝前屈曲）。此外，在可行情況下，避免集中高危工序在同一工作區域。
- 在建築階段，建築團隊應對涉及突出鋼筋危害的管制區實施嚴格出入管制，以便把受到危害的工人數目減至最少，並禁止未經授權的工人擅自進入管制區。
- 工作團隊應在每個工作地點設置和維持適當及足夠的安全進出通道。
- 工友日常工作期間，必須遵守所制訂的安全工作程序，如發現突出鋼筋相關風險，立即向上司報告並加以處理。

參考資料



海報 – 妥善保護和儲存鋼筋



「友心工地」計劃小冊子（可掃描右邊二維碼參與計劃）

 請點擊圖像



免責聲明

本訊息不構成有關事宜或任何其他事宜的專業意見。此外，對採用或不採用本訊息所引致的任何後果，建造業議會（包括議會成員及僱員）概不負責。如有任何關於本訊息的問題，可致電2100 9000查詢。