



CONSTRUCTION
INDUSTRY COUNCIL
建造業議會

پلاسترر سکیلڈ ٹریڈ ٹیسٹ موک تحریری ٹیسٹ پیپر

此文件關於幕牆工大工工藝測試考題。如有需要索取此文件的中文版本，請致電 2100 9000 與香港建造業工藝測試中心聯絡。

This document related to mock test paper of skilled trade test for Plasterer. Should you require an English version of this document, please contact Hong Kong Construction Industry Trade Testing Centre at 2100 9000.

TPL (Urdu)

اظہار لا تعلقی

سی آئی سی کی لکھی ہوئی اجازت کے بغیر اس مواد کے کسی بھی حصے کو دوبارہ چھاپہ، تیار یا منتقل کسی بھی طرح سے یا کسی بھی مقصد کے لئے نہیں کیا جا سکتا۔ جبکہ اس مواد میں شامل معلومات کی درستگی کو یقینی بنانے کے لئے مناسب کوششیں کی گئی ہیں، اس کے باوجود سی آئی سی ہمیشہ قارئین کو جتنا ممکن ہو اپنے پیشہ ور مشیروں سے آزادانہ مشورہ طلب کرنے کی حوصلہ افزائی کرے گا اور قارئین کسی متعلقہ اقدامات کے لئے ایسے پیشہ ور مشورے کے لئے اس مواد کو بطور متبادل نہ سمجھیں اور نہ ہی اس پر انحصار کریں۔

معلومات

اس مواد کے بارے میں انکوائری ہانگ کانگ کنسٹرکشن انڈسٹری ٹریڈ ٹیسٹنگ سینٹر میں کی جا سکتی ہے۔

95, Yue Kwong Road 95, یو کوونگ روڈ
Aberdeen آبرڈین
Hong Kong ہانگ کانگ

ٹیلی فون: (852) 2100 9000

فیکس: (852) 2100 9090

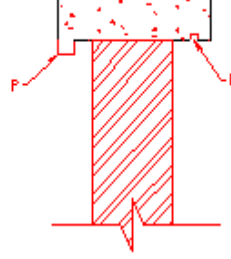
ای میل: enquiry@cic.hk

ویب سائٹ: www.cic.hk

© 2020 تعمیراتی صنعتی کاؤنسل.

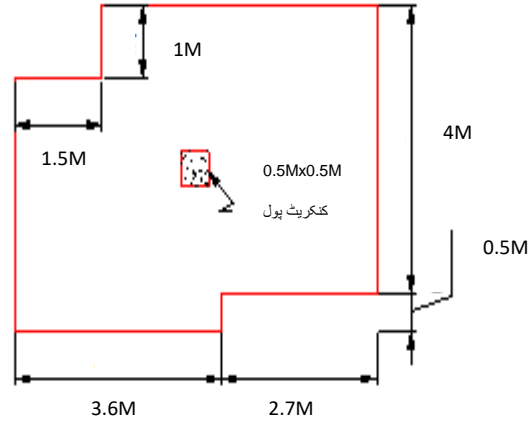
نقشہ کشی، تفصیلات اور خاکہ کی تشریح

1. دیوار کی غلاف کاری کا حصہ "P" کو کہتے ہیں:



- (a) جوڑ
- (b) حاشیہ
- (c) گیلا چھجے کا نچلا کنارہ
- (d) گیلا میزاب

2. 100 ملی میٹر بلند حاشیہ ، بشمول تمام اندرونی دیوار اور لائٹھ، کی کل لمبائی ہے :



- (a) 23.6 میٹر
- (b) 24.7 میٹر
- (c) 25.8 میٹر
- (d) 26.9 میٹر

صفات کی تشریح

3. کنکریٹ کی سطح پر سیمنٹ اور ریت کے گاڑھے ملاؤ کو بکھیرا جاتا ہے:
- (a) تختہ بندی کے فوراً بعد
 - (b) تختہ بندی کے 7 دن بعد
 - (c) تختہ بندی کے 14 دن بعد
 - (d) تختہ بندی کے 28 دن بعد
4. پانی میں آبیہ چونا کو شامل کرنے کے بعد، استعمال سے پہلے کتنی دیر تک انتظار کرنا ہوگا؟
- (a) 24 گھنٹے
 - (b) 32 گھنٹے
 - (c) 48 گھنٹے
 - (d) 64 گھنٹے
5. بیرونی نقش نگاری کے لئے سیمنٹ، چونا اور ریت کے مسالے کے ملاؤ کا تناسب ہونا چاہئے:
- (a) 1:1:2
 - (b) 1:1:4
 - (c) 1:2:6
 - (d) 1:2:8
6. 2 سنگ گچ کے تختوں کے درمیان جوڑ کو ڈھانپنے کے لئے سوت کی جالی کی چوڑائی مندرجہ ذیل سے کم نہیں ہونی چاہئے:
- (a) 30 ملی میٹر
 - (b) 50 ملی میٹر
 - (c) 70 ملی میٹر
 - (d) 90 ملی میٹر

کام کرنے کا طریقہ کار

7. سطح کو پلاستر سے پہلے گیلی کرنے کا مقصد ہے:
- (a) عمل پزیری کو بڑھایا جائے
 - (b) کھربل کی چلنے کی سمت کو تیز کیا جائے
 - (c) دیوار سے رسنے کے عمل کا جائزہ لیا جائے
 - (d) کھربل سے پانی کے اخراج کو کم کیا جائے

8. c/s بیرونی نقش نگاری کی سختی زیادہ تر ہوتی ہے:

- (a) پانی کے بہاؤ سے
- (b) جھاڑو کے جھاڑنے سے
- (c) سخت برش کے تراشنے سے
- (d) آسیا کے پیسنے سے

9. گیلے چھجے کے نچلے کنارے کا مقصد ہے:

- (a) بیرونی دیوار سے رسنے کے عمل کو روکنا
- (b) بیرونی دیوار کو آلودگی سے بچانا
- (c) نقش نگاری کی خوبصورتی کے لئے
- (d) بارش کے پانی کے بہاؤ کو اند آنے سے روکنا

10. فرش پر پلاسٹر کی پٹی لگانے سے پہلے، کنکریٹ کی سطح کو صاف اور سیمنٹ سے استر کرنا چاہئے۔ اس کا مقصد ہوتا ہے:

- (a) کام کو جاری رکھنے میں مدد دینا
- (b) سامان کو زیادہ استعمال ہونے سے بچانا
- (c) فرش پر پلاسٹر کی پٹی اور کنکریٹ کی تہ میں مضبوطی لانا
- (d) برابر اور چورس فرش کو حاصل کرنا

سامان کو چھونے کا عمل

11. "پلاسٹرز باک" نامی اوزار کا مقصد ہے:

- (a) تریب دینا اور سنوارنا
- (b) دیواروں کی سطحوں کو ہموار کرنا
- (c) نقش نگاری کے کھل میں ٹھہراؤ لانا
- (d) سخت سطح کی ڈھلائی کرنا

12. کنارے (بیرونی زاویہ) کی ڈھلائی کے لئے استعمال کرنے والا آلہ کہلاتا ہے:

- (a) اسٹیل کی ڈالی
- (b) خلیج تولیہ
- (c) زاویہ ترینڈا
- (d) "ٹرائنج" تولیہ

13. c/s کھل کو اس کی ابتدائی سمت میں کس طرح سے استعمال کرنا چاہئے؟
- (a) پانی شامل کریں اور پھر اچھی طرح ملائیں
 (b) جتنا جلدی ہوسکے استعمال کریں
 (c) ان کھل کو ترک کر دیں
 (d) اس کو زیر تہ کھل میں تبدیل کر دیں

14. سیمنٹ بگری کے کام کی تکمیل کے لئے استعمال کی جانے والی تقسیمی پٹی کا مقصد ہے:

- A کام میں آسانی لانے کے لئے
 B کام کی بحالی میں سہولت فراہم کرنے کے لئے
 C شگاف کی ممانعت کے لئے
 D منقش نقش بنانے کے لئے

A,B,D (a)

A,C,D (b)

B,C,D (c)

A,B,C,D (d)

15. سیڑھی کے قدمچے کے کنارے کو گول کرنے کے لئے نقش نگاری میں گرنده کا مقصد ہوتا ہے:
- (a) پھسلن کو دور کرنے کے لئے
 (b) دباؤ کو کم کرنے کے لئے
 (c) دھماکے کو کم سے کم کرنے کے لئے
 (d) رسنے کے عمل کی مزاحمت کے لئے

حفاظتی اقدامات اور احتیاط کاری کو اپنانا

16. قانون کے مطابق، ہر فرد تعمیراتی ہال میں پہنے گا:

(a) روئی کے دستانے

(b) ربڑ کے دستانے

(c) حفاظتی ہیلمٹ

(d) حفاظتی کمر بند

17. شور کے خطرے سے حفاظت کے لئے کونسا مندرجہ ذیل ذاتی حفاظتی سازوسامان استعمال کیا جاتا ہے؟

(a) حفاظتی کمر بند

(b) حفاظتی ہیلمٹ

(c) کان کی حفاظت کا آلہ

(d) حفاظتی چشمہ

18. جسمانی طور پر بھاری بوجھ اٹھاتے وقت، مندرجہ ذیل میں سے کس پر پہلے غور کرنا چاہئے:

- (a) کمر کو سیدھا رکھنا
- (b) رفیق کاروں سے مدد کا کہنا
- (c) بوجھ اٹھانے والی مشین کا استعمال کرنا
- (d) ذاتی طور پر خود کام کرنا

19. کونسا کام کرنے والا ماحول آؤ زندگی کی مانند ہوگا؟

- (a) اے سی کے بغیر والے ماحول میں
- (b) زیادہ درجہ حرارت اور نمی والے ماحول میں
- (c) سورج کی تپش سے حفاظت دینے والی جگہ کے بغیر والے ماحول میں
- (d) ابر آلود دن میں کام کرنے والے ماحول میں

20. ہم کب لٹکے ہوئے بوجھ کے تلے کام کرسکتے ہیں؟

- (a) ایسا نہیں کرنا چاہئے
- (b) انعکاسی کرنے والے کوٹ کو پہنے کے بعد
- (c) سگنل دینے والے کی ہدایات کے مطابق
- (d) اُس بوجھ کے تلے جو ہلتا نہ ہو