

敬啟者：

**為建造業議會提供 8 至 40 噸液壓式伸縮  
吊機租賃服務合約(第二次重新招標)之投標**

**招標編號：(401) in P/AE/PUR/TDTC**

建造業議會(以下簡稱為「議會」)現誠邀 貴公司為本議會轄下的訓練場參與為建造業議會提供 8 至 40 噸液壓式伸縮吊機租賃服務合約(第二次重新招標)之投標，有關資料請參閱附件一至附件九。

投標者必須遞交一份正本投標書，並密封於信封內，信封面貼上由本議會提供之標籤，於 **2025 年 3 月 20 日中午 12 時或之前**交回「香港九龍九龍灣大業街 44 號香港建造學院 - 九龍灣院校地下 建造業議會 之指定投標箱」。本議會將不會考慮逾期遞交的投標書，包括在截止投標日期前寄出但在截止投標日期後收到的投標書，或投放於錯誤位置的投標書。

如截止投標日期當日天文台懸掛八號風球或以上或發出黑色暴雨警告，截止投標日期將順延至下一個工作天之中午 12 時。

若獲邀投標者決定婉拒投標，投標者須交回（附件九）的婉拒投標回條。

招 標 文 件 可 從 議 會 網 站 下 載 ：  
[http://www.cic.hk/chi/main/aboutcic/procurement/tender\\_details/](http://www.cic.hk/chi/main/aboutcic/procurement/tender_details/)。

如對本投標有任何疑問，請以書面方式向本議會提出，並聯絡本議會採購部謝先生，電話號碼：2100 9088 / 電郵到 [samsontse@cic.hk](mailto:samsontse@cic.hk)。為保障本投標在公平及公正下進行，所有經由本議會發出之回覆，將同時發送給其他投標者。

此致



李文浩  
經理 - 採購

2025 年 3 月 7 日

EL/RW/st

(附件一)

**為建造業議會提供 8 至 40 噸液壓式伸縮  
吊機租賃服務合約(第二次重新招標)之投標  
投標者須知**

建造業議會(下稱「議會」)現誠邀 貴公司提供本投標附表所列之項目報價，而投標者必須遞交一份正本投標書。投標者必須根據投標書附表的要求報價。

本投標書的截止投標日期及時間為 **2025 年 3 月 20 日中午 12 時**。

貴公司必須按照附件一至附件九內的資料條款投標。投標書內所提供的產品／服務數量，是根據本議會綜合過去採購量推算得來，僅供投標時參考，將來的實際用量可能有所增減，並無訂購限量的規定，請按實際可提供吊機數量投標，議會可按單項價格將合約分判給予不同承辦商。

建造業議會有權拒絕接納最低標者或任何投標者，並可接納所呈標書內之全部或部分項目。投標者應按其就標書要求供應之機械，按其可供應的機械數量盡可能提供報價。建造業議會並不會就選擇或否決任何投標作出解釋。

貴公司所提供產品／服務之投標書有效期由截標日期起計為期 **120 天**。

如對本投標有任何疑問，請以書面方式向本議會提出，為保障本投標在公平及公正下進行，所有經由本議會發出之回覆，將同時發送給其他投標者。

**投標者聲明**

我／我們在此保證我／我們所提供的物品或服務並沒有違反專利註冊條例（香港法例第 514 章）有關專利權的規定，及所持有的商業登記和所安排的僱員賠償保險(Employee' s Compensation Insurance Policy)於提供物品的期間或提供服務的整個合約期內均屬有效。

公司名稱 : \_\_\_\_\_ 公司蓋章 : \_\_\_\_\_

有效簽署人 : \_\_\_\_\_ 日期 : \_\_\_\_\_  
(有效簽署人姓名 : \_\_\_\_\_ )

## 附表

招標編號：(401) in P/AE/PUR/TDTC

【為建造業議會提供 8 至 40 噸液壓式伸縮吊機租賃服務合約(第二次重新招標)之投標書】

合約預計有效期：由 2025 年 4 月 7 日至 2026 年 4 月 6 日 (12 個月)，可延續合約年期 12 個月。

項目	產品／服務名稱 (規格)	預算吊 機數量	預算吊 機噸數	在有效 期 內預算 總數量	**單位價格 (HK\$)	總值 (HK\$)
1.	根據招標簡介的要求租用精細低噪音機型 (其規格達到申請環保署優質機動設備 (QPME)標籤之標準) - 八至四十噸液壓式伸 縮吊機(規格要求請參考附件三 - 招標項目 簡介)，服務必須包括：提供一名合資格吊 機操作員、運送吊機、安裝、測試、維修保 養、供應運作上所需的燃料、搬遷及回收等 服務，上述服務必須由合資格人員進行。相 關運送吊機服務必須包括：所有隧道及申請 道路許可證費用，每月須提供兩程(來回) 運費。服務時間： <u>由星期一至星期六(不包括 星期日及公眾假期)</u> ，每日工作時間由 8:30 至 12:00 及 13:00 至 18:00，連同一小時午膳時 間。 <u>請按實際可提供吊機數量投標，議會可 按單項價格將合約分判給予不同承辦商。</u>					
	租用八至四十噸吊機費用	1 部		12 個月		
	租用八至四十噸吊機費用	1 部		12 個月		
	租用八至四十噸吊機費用	1 部		12 個月		
	租用八至四十噸吊機費用	1 部		12 個月		
	租用八至四十噸吊機費用	1 部		12 個月		
	如當月的星期六，議會不需使用機器，而可從 原有月租租金中，扣減操作員費用。			每日	( ) 每日可扣減金額	
	運費(單程)			2 次		
					總計：	

(401) in P/AE/PUR/TDTC 附表

## 附表

招標編號：(401) in P/AE/PUR/TDTC

【為建造業議會提供 8 至 40 噸液壓式伸縮吊機租賃服務合約(第二次重新招標)之投標書】

合約預計有效期：由 2025 年 4 月 7 日至 2026 年 4 月 6 日 (12 個月)，可延續合約年期 12 個月。

## (選擇性項目)

項目	產品／服務名稱 (規格)	預算吊 機數量	預算吊 機噸數	在有效 期 內預算 總數量	**單位價格 (HK\$)	總值 (HK\$)
1.	根據招標簡介的要求租用精細低噪音機型（其規格達到申請環保署優質機動設備(QPME)標籤之標準）- 八至四十噸液壓式伸縮吊機（規格要求請參考附件三 - 招標項目簡介），服務必須包括：提供一名合資格吊機操作員、運送吊機、安裝、測試、維修保養、供應運作上所需的燃料、搬遷及回收等服務，上述服務必須由合資格人員進行。相關運送吊機服務必須包括：所有隧道及申請道路許可證費用。服務時間： <u>由星期一至星期六（不包括星期日及公眾假期）</u> ，每日工作時間由 8:30 至 12:00 及 13:00 至 18:00，連同一小時午膳時間。 <u>請按實際可提供吊機數量投標，議會可按單項價格將合約分判給予不同承辦商。</u>					
	租用八至四十噸吊機費用（不包括運費）	1 部		220 日		
	租用八至四十噸吊機費用（不包括運費）	1 部		220 日		
	租用八至四十噸吊機費用（不包括運費）	1 部		220 日		
	租用八至四十噸吊機費用（不包括運費）	1 部		220 日		
	租用八至四十噸吊機費用（不包括運費）	1 部		220 日		
	建造業議會轄下各辦事處／院校／測試中心／服務中心／訓練場（離島除外）－租用吊機費用（不包括運費）			1 日		
	運費（來回）			10 次		
總計：						

附表備註

- 承辦商所提供之吊機必須按指引安裝實時 **360°** 攝影機及接近吊機警示器（規格要求請參考附件三 - 招標項目簡介），以確保吊機操作員能全面地觀察吊機四周情況及對附近人士作出警示，此為吊機基本安全設備用以提高工作安全。
  - 承辦商如未經訓練場負責人/議會職員之指示下自行將吊機移離訓練場，所有運送及返回設置等相關費用須由承辦商承擔。
  - \*\*單位價格及總值必須限制於兩個小數點內。
  - 供應商可提供相關產品的圖片供議會作參考之用。
  - 議會保留在此合約期結束前,在不少於 **1** 個月前以書面通知提出終止合約的權利。
- 以上產品／服務數量是本議會在有效期內預算採購的總數量，預算數量只供報價時參考，實際數量可能有所增減並且沒有最少訂貨數量的限制，承辦商／供應商所提交的上述單位價格將不能改變，本議會亦不會因數量差異而作出任何額外補償。承辦商／供應商須根據本議會每次的需要按送貨通知分批交貨。如承辦商／供應商沒有每次訂單金額之最低要求，請在下列『不適用』的方格內加上✓；若有每次訂單金額最低要求，則請在下列最低訂單金額的方格內加上✓；並填寫最低訂單金額及額外運費。

每次訂單金額之最低要求：(請在合適的方格內加上✓)

不適用

最低訂單金額：HK\$\_\_\_\_\_，若不足此最低訂單金額，每次送貨須補回額外運費：  
HK\$\_\_\_\_\_

公司名稱: \_\_\_\_\_

公司蓋章: \_\_\_\_\_

有效簽署人: \_\_\_\_\_

日期: \_\_\_\_\_

(有效簽署人姓名: \_\_\_\_\_)

**(401) in P/AE/PUR/TDTC****[為建造業議會提供 8 至 40 噸液壓式伸縮吊機租賃服務]****1.0 簡介**

- 1.1 建造業議會(「議會」)將委任承辦商(「承辦商」)為下列處所/訓練場(大埔訓練場、達美路訓練場及建造業議會轄下各辦事處/院校/測試中心/服務中心/訓練場(離島除外))提供 8 至 40 噸液壓式伸縮吊機租賃服務。
- 1.2 預計合約期由 2025 年 4 月 7 日至 2026 年 4 月 6 日(12 個月合約)。建造業議會可按需要及根據相關程序要求續訂合約不超過 12 個月,惟承辦商必須維持原有單價及所有合約條款不變。

**2.0 吊機租賃服務地點**

承辦商需為下列及議會轄下所有處所提供 8 至 40 噸液壓式伸縮吊機租賃服務及為相關吊機提供一名合資格操作員進行吊運訓練工作。

項目	處所	地址
1	香港建造學院 - 達美路訓練場	香港新界葵涌達美路
2	香港建造學院 - 大埔訓練場	香港新界大埔大華街
3	建造業議會轄下各辦事處/院校/測試中心/服務中心/訓練場(離島除外)	香港

備註：有關吊機租賃服務提供將不限於上述處所,同樣的服務條件亦適用於議會屬下其他處所。

**3.0 項目要求/服務要求/服務內容/工作範圍/工作描述/條款細節****3.1 服務人員要求****3.1.1 聯絡人(非常駐租賃服務地點)：**

- 擔任合約管理負責人,負責執行合約、管理內部協調及各行政事宜；
- 擔任承辦商與議會之間的主要聯絡人,必須參與議會要求之相關會議；及
- 帶領吊機租賃團隊處理緊急及突發事件,並向議會匯報。

### 3.1.2 吊機操作員

- 負責正確及安全地操作吊機；
- 須完全遵守《工廠及工業經營條例》(第 59 章)、《職業安全及健康條例》(第 509 章)及相關工作守則規定的所有安全規定
- 持有有效起重機操作證明書及由承辦商委任為吊機操作員；
- 持有效平安卡及建造業議會工人註冊證；
- 熟悉溝通手號及有能力與一名吊索工或訊號員以手號聯絡；
- 必須佩戴符合安全標準的個人防護裝備包括安全帽、安全鞋及防護手套等；
- 在每天操作吊機前後，必須檢查相關設備，每天工作後必須妥善放置吊機及物料，此為正常工作程序，議會負責人會作相關記錄；
- 每週第一個工作日需要為其操作吊機進行檢查及填寫簽發表格一；
- 於各服務地點工作時間內提供操作吊機(操作吊機的工作範圍，請參閱招標項目簡介第 3.2 項 - 服務範圍及責任)、遵從訓練場負責人/議會職員指示、遵守香港法例/香港建造學員守則/安全規定/操作規程及與議會職員保持聯絡，以不影響議會日常運作下執行；
- 吊機操作區域將由訓練場負責人/議會職員安排圍封，吊機操作員須確保圍封區域符合相關安全要求。
- 協助聯絡人了解及處理緊急事件。

### 3.1.3 其他人員(非常駐租賃服務地點)：

- 其他人員包括但不限於承辦商安排吊機運送、安裝、測試、維修、搬遷及回收等工序之相關人員；
- 須完全遵守《工廠及工業經營條例》(第 59 章)、《職業安全及健康條例》(第 509 章)及相關工作守則規定的所有安全規定
- 持有效平安卡及建造業議會工人註冊證；
- 持有與其工序相關之有效證明書；
- 必須佩戴符合安全標準的個人防護裝備包括安全帽、安全鞋及防護手套等；
- 於上述地點提供承辦商安排吊機運送、安裝、測試、維修、搬遷及回收等工序，遵從訓練場負責人/議會職員指示、遵守香港法例/香港建造學員守則/安全規定/操作規程及與議會職員保持聯絡，以不影響議會日常運作下執行。



### 3.2 服務範圍及責任

3.2.1 承辦商需按各服務地點訓練場負責人指示執行有關吊運訓練工作。除每日日常吊運訓練工作外，其他各項安排吊機運送(包括所有隧道、過橋及申請道路許可證費用)、安裝、測試、維修、搬遷及回收等工序由承辦商負責，不可另收費用。

每天需按各服務地點訓練場負責人指示執行:

- (a) 租用時間由 08:30 至 12:00 及 13:00 至 18:00，連同一小時午膳時間。
- (b) 承辦商需要確保所有吊機及相關設備處於正常及安全操作狀態；規格要求如下：
  - (i) 可吊重量：吊臂於 12 米距離位置可吊重 1 噸重量
  - (ii) 機身長度的：不多於 15 米
  - (iii) 完全伸展外伸支腳闊度：不多於 8 米
- (c) 承辦商所提供運作吊機需要安裝實時 360° 攝影機及接近吊機警示器，以便吊機操作員觀察吊機四周情況及對附近人士作出警示藉此提高工作安全，而此為吊機基本安全設備；規格要求如下：
  - (i) 至少四組高清 180° 廣角鏡，同時採集機械四周圖像，然後合成 360° 無縫隙全景鳥瞰圖
  - (ii) 配備人像偵測語音提示功能
  - (iii) 配備自動偵測警示功能
  - (iv) 系統可儲存 3 至 4 日錄影
- (d) 承辦商需要提供運作吊機之表格三及五，及需要安排因表格三及五到期或其他原因(如吊機故障)而需要安排合資格人士檢驗吊機及再次簽發之表格三及五，相關費用由承辦商負責(備註：訓練場提供吊具)；
- (e) 承辦商負責提供運作吊機所需燃料及維修保養及相關零件；
- (f) 租用時間內，承辦商需確保該名吊機操作員遵從訓練場負責人/議會職員指示操作吊機協助訓練；
- (g) 承辦商必須為其提供之設備提供合適的保險及為其工作人員安排勞工保險。

其他：

- (h) 上述安排會因應個別服務地點的情況有所調整，承辦商須按服務地點的訓練場負責人/議會職員之指示執行有關工作，及遵從各服務地點的指定訓練場負責人/議會職員當場指派的應變措施。服務地點之負責人可因應實際情況修訂工作範圍及作出合理指示。如有任何疑問，相關工作人員應主動向上級或服務地點負責人尋求指示和協助。
- (i) 承辦商如未經訓練場負責人/議會職員之指示下自行將吊機移離訓練場，所有運送及返回設置等相關費用須由承辦商承擔。

**3.3 服飾及裝備**

- 3.3.1 承辦商所有相關工作人員必須穿著有袖上衣、過膝長褲及安全鞋；
- 3.3.2 承辦商所有相關工作人員於各服務地點當值或工作時必須攜帶有效證件如身份證；及
- 3.3.3 承辦商需要提供相關裝備予其工作人員於當值時使用。議會會按實際需要及安全守則要求檢討相關服飾及裝備（例如：安全帽及反光衣）予承辦商遵循，承辦商必須配合。

**3.4 監督及紀律**

- 3.4.1 承辦商所有相關工作人員當值時不准抽煙、看書、閱報、聽收音機或做其他可能分散注意力的事情；
- 3.4.2 承辦商所有相關工作人員當值時不准打瞌睡或擅離工作崗位；
- 3.4.3 承辦商必須確保當值吊機操作員每天在指定的簽到簿上簽署(簽到簿須由訓練場負責人提供)；
- 3.4.4 議會會不時檢討承辦商的服務質素。議會亦不時會按訓練成效檢討及調整培訓要求，而相關教材內容及其變更部份亦由議會提供，承辦商必須配合；
- 3.4.5 承辦商必須於每月七號或以前向議會提交每月服務報告，內容必須包括各服務地點的服務概況、事故報告概要、會議報告及回應、個案跟進及改善、吊機操作員人手調配安排及資料更新、吊機操作員出勤表、工作記錄等；
- 3.4.6 承辦商需定期(或按實際需要)與議會進行會議，以便檢討運作；及

- 3.4.7 承辦商需每 7 天巡查各服務地點以確保所有吊機及相關設備吊機操作員的服務質素，議會人員有權要求承辦商更換吊機操作員及不合規格的吊機，承辦商必須配合，議會不會負責相關費用。

### 3.5 合約專用條款

- 3.5.1 承辦商必須直接聘用吊機操作員。
- 3.5.2 僱員賠償保險及第三者責任保險單上的受保人須為承辦商及建造業議會，並在保單上列明如取消保單必須事先獲建造業議會同意。承辦商須於收到服務合約 7 日內向本議會提交有關之保單副本及收費副本。另承辦商亦須遵守『一般合約條款及外判工程或服務工作守則 – 1a (EC)』內有關僱員賠償保險及第三者責任保險之條款。
- 3.5.3 承辦商須於收到服務合約 7 日內向本議會提交各項工作安排計劃書及安排會議與議會職員交代工作安排。
- 3.5.4 承辦商必須按照『一般合約條款及外判工程或服務工作守則– 1a (EC)』條款報價，凡與本議會簽訂合約的承辦商或其投標已獲接納者必須遵守。
- 3.5.5 在本議會範圍內工作，必須配戴工作證及穿著整齊的服飾、必須配帶安全帽、必須配備個人安全防護設備；因此承辦商必須為其相關工作人員提供整齊的公司制服、安全帽、符合職安局個人防護設備參考標準之個人防護安全設備。
- 3.5.6 承辦商須自備吊機使用之燃料及維持運作的一切零件、工具及機器。承辦商須負責有關設備之一切維修保養工作，如有關吊機／設備發現異常或不能如常運作，承辦商須三小時內安排技術人員檢查及維修，如有關吊機／設備有所損壞而不能運作，承辦商必須於第二個工作天內安排另外一部吊機替代，而該部不能運作的吊機需要即時或最遲在兩個工作天內移離訓練場。承辦商須負責更換吊機的費用包括但不限於運送、安裝、測試、搬遷及回收等工序。
- 3.5.7 承辦商收到本議會工作指示後，必須於 1 小時內作出相應的跟進。
- 3.5.8 各服務地點訓練場負責人會定期評估由承辦商提供之吊機操作員的服務質素，若訓練場負責人發現任何履職的承辦商吊機操作員未能執行其工作或違反相關工作守則或遭警告後沒有改善，議會有權即時終止合約，承辦商必須即時離場，並且不會因此而獲得任何賠償。
- 3.5.9 承辦商提供之吊機操作員不得在各服務地點範圍內口出穢言、酗酒、賭博、吸毒、打架及行為不檢，倘若發現，該服務地點負責人或其授權人可勒令該吊機操作員離開服務地點。議會因此而有

任何損失，承辦商須負責，議會亦保留一切法律追究權利。

**\*\*任何違反香港特別行政區政府法例（刑事法）之行為，議會定當依法追究\*\***

- 3.5.10 承辦商如未能履行合約，議會有權聘用其他承辦商完成未能完成的工作，一切所需費用須由承辦商負責及議會將保留追究一切損失的法律權利。
- 3.5.11 承辦商需預先提交相關工作人員資料（包括姓名、性別、聯絡電話、相片等），以便各服務地點負責人審核及紀錄存檔。不得經常無故更替吊機操作員。若有實際需要更換吊機操作員，其主管必須事前清楚指示及解釋給有關吊機操作員其職責及工作範圍及在更換吊機操作員前將更新人員名單通知各訓練場負責人。若有吊機操作員臨時缺勤，需即時通知議會相關人員及盡快作出補救安排。
- 3.5.12 承辦商於提供服務期間內，承辦商不可單方面終止有關之服務合約，惟議會有權在最少一個月前以書面形式通知承辦商終止合約。倘若承辦商工作表現欠佳或嚴重失誤議會有權立即終止有關之吊運服務合約而無須任何書面形式通知。承辦商必須按本議會發出之通知離場，而承辦商不會因此而獲得本議會任何賠償。此外議會在這未完成之合約期間內，須另行聘用新承辦商，一切差額（包括工資）及因承辦商提早終止合約而引致議會之損失，承辦商須負上責任及賠償一切因此而引致之損失。
- 3.5.13 所有之工作程序，必須符合香港特別行政區政府現行之法例、標準、指引及法定責任。有關環保、職安健及投訴處理法例、標準、指引及法定責任亦須遵從。
- 3.5.14 本議會可因應運作需要而對所需的服務地點或相關吊機及吊機操作員數量作出調配。承辦商需因應要求按時增減人手或服務地點；否則，本議會如因承辦商未能新聘相關工作人員而造成服務地點有任何損失或因而需額外人員提供吊機服務，一切費用需由承辦商負責及賠償一切因此而引致之損失。承辦商於合約期內只可因應實際服務地點及相關工作人員人數收取費用。本議會並不會為所減少之服務地點或相關吊機及吊機操作人員調配作任何賠償。
- 3.5.15 承辦商的相關工作人員在遇到颱風及暴雨警告下的工作守則如下：
- (a) 天文台在懸掛三號風球、或發出黃色或紅色暴雨警告訊號時，承辦商的相關工作人員須如常上班，並應在下班前做好一切防風或預防暴雨的措施。
  - (b) 如遇惡劣天氣，會提前 24 小時通知租賃公司是否續租，可根據實際需求進行延長或變更

- (c) 若天文台在上班時間內宣佈即將改懸八號或以上風球，承辦商主管應指揮下屬相關工作人員做妥防風措施，待天文台正式宣佈懸掛八號風球及本議會作出宣佈後，承辦商的相關工作人員方可離開。
- (d) 若天文台在上班時間內發出黑色暴雨警告，承辦商的相關工作人員應留在安全地方，直至黑色暴雨警告解除，方可離開。
- (e) 若天文台在上班前懸掛八號或以上風球或發出黑色暴雨警告，承辦商的相關工作人員毋須上班，但仍應密切留意最新的天氣消息。倘若天文台在下午二時或之前卸下八號風球或取消黑色暴雨警告，承辦商的相關工作人員需於卸下八號風球或取消黑色暴雨警告後從速在 2 小時內返回工作崗位；若承辦商的相關工作人員在卸下八號風球後因交通或天氣問題不能上班或在指定時間內不能返回工作崗位，本議會按相關工作人員實際應返回工作崗位時數開始計算扣薪。若天文台在下午二時以後卸下八號風球或取消黑色暴雨警告，則承辦商的相關工作人員在當天不用上班。

#### 4.0 保密

- 4.1 承辦商、承辦商員工、其提供服務的代理及分包商應對所有與議會有關的商業資料或事宜及機密資料進行保密。
- 4.2 除非承辦商的相關員工、其提供服務的代理及分包商因需要為議會提供服務並獲得議會批准外，否則承辦商不得在服務過程中或之後的任何時間向任何人洩露議會的機密資料。
- 4.3 承辦商應確保參與提供服務的相關員工或其他人士已經了解並遵守《官方機密條例》(第 521 章)。如有違反，承辦商須賠償議會因而可能遭受的任何損失或損害。
- 4.4 不論任何原因需提前終止服務或在服務圓滿完成後，承辦商須於終止日期後 3 個工作天內退還屬於議會的所有以文本及電子版本型式的相關材料或從議會收集的資訊。
- 4.5 任何源自議會的貸款資料、議會賬戶的財務資訊及其他相關資料必須在議會的指示下使用，不得向從未提供服務的任何一方披露此資料。

#### 5.0 附加要求

- 5.1 為確保承辦商可以持續地提供優質服務，其需於簽定合約後提交主管和 24 小時聯繫電話號碼清單。如指定聯繫人有任何變更，應立即通知議會。
- 5.2 承辦商必須於開始提供服務前，參加由議會於核下場所所舉辦為期半天的免費安全簡介會，以便在服務開始之前符合所需的安全要求。
- 5.3 議會保留終止服務合約的權利，並只需提前一個月以書面通知即可行使有關權利。
- 5.4 議會保留以任何理由無償取消服務的權利，但須要於預定服務開始提供之前以書面通知。
- 5.5 承辦商應遵守相關的法例要求和 / 或規定。
- 5.6 實際的交付日期和時間將以議會的最終確認為準。
- 5.7 允許的工作時間將以議會的最終確認為準。

- 5.8 於完成服務及收妥發票後全額支付款項。
- 5.9 承辦商須遵守『一般合約條款及外判工程或服務工作守則』(1a-EC)、『承辦商安全守則』及『離地工作的安全指引』。
- 5.10 承辦商需填寫動態風險評估予場地負責人用以評估相關作業風險。
- 5.11 如議會不需於星期六使用吊機，會於一天前通知承辦商，並從原有月租租金中扣減吊機操作員費用。

## 6.0 遞交要求

- 6.1 有意投標的承辦商，須填妥及提交報價文件(所有附表)。
- 6.2 承辦商須一併提交相關已完成的工作記錄供議會參考。
- 6.3 承辦商須一併提交租賃吊機介紹書供議會參考。
- 6.4 有意投標的承辦商，需按時提交已完成投標書及簽妥的附件一至三及五，如提交的資料不齊備或未簽妥的附件，可導致被取消投標資格。
- 6.5 承辦商必須按議會招標文件要求填妥投標書，並按要求於截止投標日期或之前投入指定投標箱內，逾期的標書將不作考慮。

## 建造業議會 投標條款

1. 投標書內所提供的產品／服務數量，是根據建造業議會（下稱「議會」）綜合過去採購量推算得來，僅供投標時參考，將來的實際用量可能有所增減，並無訂購限量的規定。
2. 投標書必須遞交一份正本，並密封於信封內，信封面貼上由本議會提供之標籤。投標者如不擬投標，請把附件九的婉拒投標回條交回本議會的“採購部收”。
3. 投標者必須按照附件六『一般合約條款及外判工程或服務工作守則』(1a-EC)(共 3 頁)、『承辦商安全守則』(共 9 頁)、『離地工作的安全指引』(共 21 頁)條款投標及動態風險評估，凡與本議會簽訂合約的供應商／承辦商或其投標已獲接納者必須遵守。
4. 投標者必須根據投標書附件二(即附表)內的要求報價，否則本議會可不受理。
5. 投標者填妥及已簽署的投標書包括附件(如適用)必須於 **2025 年 3 月 20 日中午 12 時或之前**交回「香港九龍九龍灣大業街 44 號香港建造學院 - 九龍灣院校地下 建造業議會 指定投標箱」。逾期遞交的投標書，包括在截止投標日期前寄出但在截止投標日期後收到的投標書，或投放投標書於錯誤位置，建造業議會將不作考慮。投標者如需夾附其他附件必須在投標書附件二(即附表)內註明。
6. 供應產品／提供服務地點包括：
  - (a) 建造業議會總辦事處：香港九龍觀塘駿業街 56 號中海日升中心 38 樓及 39 樓 A 至 C 室
  - (b) 建造業議會 MegaBox 辦事處：香港九龍九龍灣宏照道 38 號企業廣場 5 期二座辦公大樓 29 樓
  - (c) 建造業零碳天地：香港九龍九龍灣常悅道 8 號
  - (d) 「組裝合成」建築法資源中心：香港九龍九龍灣常悅道 8 號
  - (e) 建造業創新及科技應用中心：香港九龍九龍灣常悅道 8 號
  - (f) 香港建造業工藝測試中心：香港香港仔漁光道 95 號
  - (g) 香港建造學院 - 九龍灣院校：香港九龍九龍灣大業街 44 號(港鐵九龍灣站 A 出口)
  - (h) 香港建造學院 - 葵涌院校：香港新界葵涌葵合街 7-11 號
  - (i) 香港建造學院 - 上水院校：香港新界上水鳳南路 1 號
  - (j) 建造業議會服務中心 (九龍灣)：香港九龍九龍灣大業街 44 號 (港鐵九龍灣站 A 出口)
  - (k) 建造業議會服務中心 (南昌)：香港九龍港鐵南昌站大堂 6 號鋪(站內 D 出口閘機對面)
  - (l) 香港建造學院 - 通州街訓練場：香港九龍深水埗通州街 (通州街 184 號對開之西九龍走廊橋底)
  - (m) 香港建造學院 - 達美路訓練場：香港新界葵涌達美路
  - (n) 香港建造學院 - 兆麟街訓練場：香港新界屯門兆麟街 14 區 (兆麟運動場對面)
  - (o) 香港建造學院 - 天月路訓練場：香港新界天水圍天月路
  - (p) 香港建造學院 - 大埔訓練場：香港新界大埔大華街
  - (q) 香港建造學院 - 屯門訓練場：香港新界屯門屯義街 16 區
  - (r) 香港建造學院 - 藍地訓練場：香港新界屯門藍地黃崗圍路
  - (s) 建造業議會轄下各辦事處／院校／測試中心／服務中心／訓練場(離島除外)



7. 如截止報價日期當日的辦公時間內（上午 8 時 30 分至下午 6 時 18 分），天文台懸掛八號或以上風球或發出黑色暴雨警告或香港政府公佈「極端情況」，截止報價日期將順延至下一個工作天。
8. 議會不會向投標者發還因準備及提交標書的任何費用。
9. 議會可拒絕議會認為價格不合理低的標書，因這可能影響投標者招標項目簡介執行及完成服務的能力。
10. 如投標者在投標書上的價格或內容如有任何更改，投標者必須於改動之處加蓋公司章及簽署，否則其投標資格可能被取消。
11. 除非投標者另行訂明，否則投標書將由指定的截止投標日期起計 120 天內有效。如在投標書有效期內沒有收到本議會書面接受或訂購，則可視作投標未獲採納。
12. 投標者必須在附表註明單價及總計，否則本議會可不受理。如單價與總值及／或總計不符則以單價為準。投標價亦不會因應人工、材料、貨幣匯率的價格浮動而作出調整。
13. 於附件二(即附表)內，除本議會以\* 符號註明可獲考慮接納等同標準規格之項目外，其他項目必須按照本議會指定有關牌子／型號／生產者／產地等，填上單位價格。但投標者須在表內清楚列明等同標準規格的資料／牌子／產地來源。
14. 投標者不可更改投標條款內容，如投標者有額外之說明要附註於標書內，可用附頁註明，投標者需要注意其所附加之說明可能導致其標書不被接納。
15. 如對本投標有任何疑問，請以書面方式向本議會提出，為保障本投標在公平及公正下進行，所有經由本議會發出之回覆，將同時發送給其他投標者。倘若投標文件中有任何錯誤，可按上述方式提出，以便本議會以書面更正。當議會認為有需要時，議會或會於不遲於投標截止前 7 天發出招標補遺和/或招標查詢之回覆。
16. 若投標者沒有作出更正要求而導致錯誤投標，建造業議會一概不會承擔任何責任。
17. 如議會認為需要澄清任何標書內容，則會通知投標者補充資料。除非在澄清要求中另有指明，投標者須在三個工作天提交所需資料。投標者須自行負責任何澄清所致的費用及開支。
18. 本議會有權拒絕接納最低標者或技術建議書及價格建議書最高綜合得分者或任何投標者。
19. 投標者交回投標書前，必須確保投標書內容是否足夠。在任何情況下，本議會不會接納以報錯價為理由而欲更改投標書價格的要求。

20. 付款：本議會於驗收所有合標準的貨品、所完成的工程或所提供的服務後，由本議會收到發票日起計並經核實無誤後 30 天內支付有關款項。任何因本投標所衍生之稅款、徵費等，一概由投標者負責。
21. 任何投標者不論在香港或其他地方，如無合法權力、適當理由或書面特別許可等情況下，向建造業議會僱員提供任何形式的利益，包括任何饋贈、貸款、費用、報酬、佣金、職位、受僱工作或合約、服務、優待、折扣等，均屬觸犯《防止賄賂條例》(第 201 章)。建造業議會有權即時終止合約，並向投標者追討相關的損失及賠償。
22. 投標者必須保證投標者所持有的商業登記及所安排的僱員賠償保險 (Employee' s Compensation Insurance Policy) 於提供物品的期間或提供服務的整個合約期內均屬生效。
23. 建造業議會有權絕對酌情決定，對提交議會作為投標一部分或有關已批出合約的其他部分之任何資料，向任何人仕及就任何目的作出披露，無須進一步通知中標者。經提交標書後，即不可撤銷地同意該等披露。
24. 當接納某投標者標書後，本議會在進行有關物料/服務採購時，會向中標者發出送貨通知 (Delivery Order)，有關該送貨通知之樣本，請參考附件七。有關定期採購合約流程圖，請參考附件八。
25. 收到本議會之送貨通知 (Delivery Order)，除特別註明外，必須於 3 天內提供有關貨品送到指定地點。
26. 當進行有關本合約業務時，承辦商須禁止屬下牽涉本合約的僱員、代理人及分包商提供、索取或接受《防止賄賂條例》(第 201 章) 定義下任何利益。
27. 當本議會接納某投標者標書時，有關附表內獲接納項目之單價、投標條款、一般合約條款及外判工程或服務工作守則、送貨通知；以及定期採購合約流程圖，將會成為合約的一部份。
28. 投標者必須遵守以下有關反串謀條款：
  - (1) (a) 在符合本條之第(2)分條下，投標者不可向議會以外任何人士傳達投標價金額或其任何部份，直至投標者獲議會通知投標工作之結果為止。
  - (b) 繼本分條之(a) 段，投標者不可透過與任何其他人士安排下操縱投標價金額或其任何部份、不可與任何人士作出關於投標者或該其他人士會否呈交標書之任何安排、或以其他方式與任何人士在投標過程中以任何方式進行串謀。
  - (c) 若投標者違反或不遵從本分條，將導致投標者的投標無效，但投標者仍須承擔該等缺失及行為的責任。

(2) 本條之第(1)(a) 分條對投標者以嚴格保密方式與下列人士通訊，並不適用：

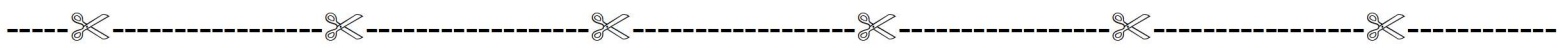
- (a) 投標者所屬承保人或經紀，以取得保險報價作計算投標價；或
- (b) 投標者之顧問或分包商，以尋求其協助擬備標書；或
- (c) 投標者之銀行，有關於合約的財務資源。

(3) 投標者須連同標書呈交一份按「投標條款」附錄所列形式的已簽妥及見證的遵守反串謀條款信函(附件五)。信函簽署者須為獲授權代表投標者簽署議會合約的人士。

投標者必須連同標書呈交此份信函，否則其投標書或不獲考慮。

(4) 投標者須就投標者對本條的第(1)分條之任何缺失或行為而引起或有關的所有損失、損害、費用或支出，向議會作出彌償及保持議會獲得彌償，包括但不限於因價格上升之額外費用、重新招標之費用和支出以及其他所招致的費用。

29. 請剪下以下標籤並張貼於投標書的信封面上。



“密函”	<p>交回：建造業議會</p> <p>香港九龍九龍灣大業街 44 號 香港建造學院 - 九龍灣院校地下</p> <p><b>【指定投標箱】</b></p> <p>招標編號：(401) P/AE/PUR/TDTC 『投標書 - 為建造業議會提供 8 至 40 噸液壓式伸縮吊機租賃服務合約(第二次重新招標)之投標書』</p> <p>公司名稱： _____</p> <p>截止投標日期及時間： <b>2025 年 3 月 20 日中午 12 時</b></p>	<div style="border: 2px solid black; padding: 10px; display: inline-block;"><b>投標</b></div>
------	--	---



就本函而言，「預期交流」一詞意即 \* [本人／我們]就下列情況而進行的嚴格保密交流：

- (i) 為取得保險報價以計算投標價，與\* [本人／我們]的保險人或保險顧問進行嚴格保密交流；
- (ii) 與\* [本人／我們]的顧問或分包商進行嚴格保密交流以徵得就擬備投標文件的協助；及
- (iii) 就上述合約的財務資源，與\* [本人／我們]的銀行進行嚴格保密交流。

由 [ \_\_\_\_\_ ]授權下列人士簽署

投標者姓名

[ \_\_\_\_\_ ]?:

簽署人姓名及職位

見證人姓名: \_\_\_\_\_

見證人簽署: \_\_\_\_\_

職業: \_\_\_\_\_

註:

\*刪去不適用者

1. 若投標者由兩人或兩所公司、或多於兩人或多於兩所公司以合夥形式、聯營關係或其他方式組成，則本部份方格須加闊以填上有關人等或視情況而定則有關公司等之相關名稱及地址。
2. 若投標者由兩人或兩所公司、或多於兩人或多於兩所公司以合夥形式、聯營關係或其他方式組成，則所有該等人士或視情況而定則該等公司均必須簽署。代表每位有關人士或公司的簽署人，必須為獲得有關人士或視情況而定則須為獲得有關公司授權代表簽署議會合約的人士。

## 一般合約條款及外判工程或服務工作守則

### 甲、一般合約條款

1. 「承辦商」是指與建造業議會簽訂合約的任何人或其報價已獲接納者。
2. 「合約」是指本合約(Contract)、採購單(Purchase Order)或確認信(Letter of Acceptance)並包括報價附表(Schedule)內及本工作守則內之條款。
3. 所進行的工程或所提供的服務及變更項目(Works / Services and Variation)
  - a. 合約內要求承辦商所進行的工程或所提供的服務列明於報價附表內(Schedule)及特別條款(Special Conditions)內(如適用), 承辦商須根據建造業議會之要求完滿地完成有關工程或服務。
  - b. 除獲建造業議會以書面指示, 否則承辦商不可自行將報價附表內建造業議會列明所要求之工程或服務範圍增加或修改; 但建造業議會則可在合約期內以書面指示承辦商改變、修訂、刪去、增加或修改任何合約內之工程或服務範圍及合約期, 承辦商須以合約內相同條款執行。
  - c. 如合約有任何變更項目, 所增加的合約價值或由合約價值扣除的款項均根據報價附表內列明已折實的單價(rate)計算, 如合約沒有列明所須單價, 則根據當時的合理價格計算。任何情況下均以不超過建造業議會所同意的金額為限。
4. 委派或轉讓(Assignment)  
除獲建造業議會的書面同意, 否則承辦商不可委派或轉讓合約內任何部份予其他人仕或機構代為執行, 任何執行或已執行之工作均視為只授權予承辦商執行。
5. 工程或服務質素(Quality of Works / Services)  
承辦商必須根據由建造業議會提供之報價附表內所列明之工程或服務範圍及所附帶之圖表(drawings)及規格(specifications)的條款切實執行。
6. 香港特別行政區的法例(Compliance with the laws of HKSAR) 及有效牌照  
必須遵守香港特別行政區的所有法例(Compliance with the laws of HKSAR), 包括承辦商不得僱用非法勞工或香港特別行政區的法例下禁止僱用的任何人仕; 在進行有關工序時, 承辦商須根據法例要求持有相關的有效牌照。如承辦商違反本條款, 建造業議會可終止本合約而承辦商不能追討任何賠償, 承辦商必須負責所有因終止合約而引致建造業議會有任何財政上的損失及必須支付的款項。
7. 檢查、退回及接受(Inspection, Rejection and Acceptance)
  - a. 建造業議會有權檢查已由承辦商完成的工程或履行的服務; 除非已完成的工程或服務是根據由建造業議會訂定的合約內的條款完滿地完成, 否則, 建造業議會可終止本合約或不予支付(withhold)任何款項。如承辦商違反合約內任何條款, 包括但不限於未有遵守報價附表內所列明之要求, 建造業議會有權退回不符合要求的工程或服務並暫停支付有關款項直至所有違規部份獲得完滿地矯正為止。建造業議會保留一切向承辦商追討相關財政上損失及必須支付的款項的權利。
  - b. 承辦商於建造業議會以書面通知有關退回不符合要求的工程或服務後, 必須在建造業議會同意的合理期限內盡快及適當地矯正所有違規部份。
  - c. 如承辦商尚未能根據(b)項矯正所違規部份, 建造業議會可運用建造業議會的資源或僱用其他承辦商執行及完成違規部份而不損害建造業議會所保留的一切權利及補救方法, 建造業議會可向承辦商追討一切因此而引致的額外支出。
  - d. 除非(i)已經建造業議會驗證; 或(ii)有關工程或服務在完工後驗證報告完成後 21 個工作天內沒有因為不符合要求而被退回, 否則, 所完成的工程或服務不可視為已被建造業議會接受。
8. 付款  
建造業議會於驗收所有合標準的貨品、所完成的工程或所提供的服務後, 收到發票並經核實無誤後三十天內支付有關款項。
9. 人身及財物受損及賠償
  - a. 除因建造業議會或其負責人等的錯誤而引致之傷亡, 承辦商必須對其在施工期內所造成的法律責任負責, 及向建造業議會就有關法律責任作出賠償。
  - b. 在施工或提供服務前, 每當建造業議會要求, 承辦商必須向建造業議會提交一份其須根據下述條款10所指的僱員賠償保險(包括認可證書修訂條款W338, W348, W204 及放棄針對建造業議會之代位求償條款(Endorsements revised W338, W348, W204 and Waiver of Subrogation Clause against Construction Industry Council))之副本, 連同相關支付僱員賠償保險的現時保費使人信納之證明。
  - c. 在不影響承辦商於合約及法律上所負的責任的情況下, 承辦商須於整個合約期內投購一份每宗事故港幣 30,000,000 及保險期間無限次索償的第三者責任保險, 用以賠償在承判合約期內承辦商所造成的傷亡或損失而引致的法律責任、損失、支出或訴訟費用等, 有關保險必須以承辦商、分判商(如適用)及建造業議會的名義聯名投購, 並由承辦商支付全部保險費用。如有關的保險要求投保人支付任何賠償(包括但不限於墊底費或可扣除之費用), 所有賠償均由承辦商自行承擔, 如上述費用由建造業議會代支, 承辦商須將建造業議會曾支付的有關款項償還予建造業議會。

- d. 除因建造業議會或其負責人等的錯誤而引致之損失或傷亡，承辦商必須對其在施工期內所造成的損失或傷亡負責，及向建造業議會就有關損失或傷亡作出賠償。
  - e. 承辦商必須自行保管所帶來的一切設備、工具及材料等財物。如有任何遺失、損壞及因此等財物所引致的意外及傷亡賠償，一切須由承辦商負責，一概與建造業議會無關。
10. 保險及賠償 (Insurances and Compensation)
    - a. 在不影響承辦商於合約及法律上所負的責任的情況下，承辦商須自行安排僱員賠償保險及支付其保險費用，以保障承辦商及所有分判商因工人或任何受僱者之死亡、意外或受傷而引致之法律責任；建造業議會不會負責任何賠償。該保險須於整個合約期、施工期及保養期，及上述受僱者在上述受僱期內有效。
    - b. 承辦商須自行安排足夠保險用以賠償在施工期內所造成的法律責任、損失或傷亡；所造成的法律責任、損失或傷亡均由承辦商承擔；建造業議會不會負責任何賠償。該保險須於整個施工期及保養期內有效。
    - c. 若任何承辦商之所有分判商、任何受僱者、代理人或分判商的僱員在施工期內死亡、遇到意外或受傷，無論是否引致任何賠償的索償，承辦商必須將有關傷亡於 7 個工作天內以書面通知建造業議會。
  11. 破產或由破產管理人接管 (Bankruptcy or Receivership)  
如果承辦商無償還債務的能力、已破產或由破產管理人接管、或假如有人申請其破產、清盤或接管承辦商（無論是自願或非自願，重整或合併除外），建造業議會可隨時以書面通知承辦商與其終止合約而承辦商不能享有追討任何權利，但不損害建造業議會所享有的一切權利、行動及補救方法。
  12. 防止賄賂  
任何投標者不論在香港或其他地方，如未經建造業議會批准向建造業議會僱員提供任何形式的利益，包括任何饋贈、貸款、費用、報酬、佣金、職位、受僱工作或合約、服務、優待、折扣等，均屬觸犯防止賄賂條例。建造業議會有權即時終止合約，並向投標者追討相關的損失及賠償。
  13. 由承辦商提供的個人資料  
承辦商所提供的資料會用作建造業議會處理與本合約相關事宜。根據個人資料（私隱）條例，承辦商有權要求查閱和更改個人資料，有關申請須以書面向建造業議會提出。如果資料有任何遺漏，建造業議會可能沒法處理有關事宜。
  14. 工作時間  
除合約另有訂明外，有關工程必須根據建造業議會所指定的時段內進行。
  15. 臨時工作證  
在施工時，所有僱員須掛上由建造業議會發出之臨時工作證。如有遺失，必須辦理遺失手續及繳付費用 30 元。
  16. 泊車證  
如需於建造業議會內泊車，事先必須提出申請，獲批准後須於車內展示泊車證及司機的聯絡電話。
  17. 廢料處理  
所有工序所產生的廢料須於每天完工前或指定日期內運往建造業議會指定的地方或廢料倉。
  18. 第三者權利  
任何非本協議締約方的第三者皆不擁有根據《合約（第三者權利）條例》（香港法律第623章）強制執行本協議條款或享有任何利益的權利。

## 乙、安全指引

1. 承辦商及受僱人士的一般責任  
根據工廠及工業經營條例（香港法例第 59 章）及職業安全及健康條例（香港法例第 509 章）的規定，承辦商、其分判商及受僱人士於履行此合約下之工序時，均負起一般責任，確保工作安全 and 健康。
2. 有效的相關安全訓練證明書（請選擇以下一項條款，如適用）  
所有受僱於承辦商的分判商及工人於建造業議會物業內施工時，  
 必須持有有效的建造業安全訓練證明書（俗稱「建造業平安咭」）及其他為安全施工時所需的有關安全證明書。  
 必須持有有效的建造業安全訓練證明書（俗稱「建造業平安咭」）及指定行業安全訓練證明書（俗稱「銀咭」）和其他為安全施工時所需的有關安全證明書。
3. 安全進出途徑  
承辦商必須保持工地安全及提供安全出入通道，而此等通道必須保持暢通無阻。
4. 個人防護裝備  
承辦商必須按各有關需要自行向其分判商及工人提供足夠的個人防護裝備，及監督他 / 她們使用該等裝備，例如合適的工作服、安全帽、安全鞋、安全帶、防墮系統、護目鏡、護耳罩及口罩等。
5. 不准吸煙及防火措施  
不得在工場吸煙。在進行明火工序前，應做妥防火措施。
6. 高空工作  
承辦商須採取足夠的步驟防止任何人從高度不少於 2 米之處墮下。

### 丙、違章後果

倘若發覺承辦商及其工人未有遵守有關法例及本指引內之條款，或承辦商之施工程序引致任何損失，建造業議會有權終止本合約及停止承辦商的一切工作，直至完全改善為止。如因停工引致的任何損失，一概由承辦商負責，建造業議會可直接向承辦商索償，亦會因應情況停止該承辦商日後的落標資格。



## Contractor's Safety Requirements

### 承辦商安全守則

下列規則包括為承辦商必須遵守的一般安全要求但不徹底盡列所有的安全要求，總括而言，承辦商應採取一切合理步驟以確保其僱員及其部屬人員(包括其部屬承辦商)的安全及健康。承辦商的所有工地工程活動必須完全符合相關之香港特別行政區法例，例如：

- 第 59 章 《工廠及工業經營條例》，
- 第 509 章 《職業安全及健康條例》，
- 第 295 章 《危險品條例》，
- 第 406 章 《電力條例》，
- 第 470 章 《建築工地升降機及塔式工作平台(安全)條例》，
- 第 56 章 《鍋爐及壓力容器條例》，
- 第 583 章 《建造業工人註冊條例》，
- 第 282 章 《僱員補償條例》。

承辦商也要遵守相關政府部門及機構例如勞工處、消防處、機電工程署、路政署、屋宇署、建造業議會及職業安全健康局所發出的其他工作守則及指引。

建造業議會(下稱"議會")保留權利為每一次發生違反下列任何議會內部安全要求或每一次發生違反任何相關法例、工作守則或指引時收取港幣伍佰元正之罰款。

如有爭議，議會保有規則的最終解釋權。下列為承辦商必須遵守的安全要求：

### 一般規則

- 1) 承辦商必須於工程開始前安排代表出席安全簡介會。未能出席上述會議則有可能不被准予開展工程。安全簡介有效為期 6 個月，任何承辦商於工程開始前 6 個月內曾出席安全簡介會，將獲豁免出席簡介會。
- 2) 於開展工程前，承辦商必須獲得安全簡介會出席證明。未能獲發安全簡介會出席證明的工程將被即時暫時中止。
- 3) 承辦商代表必須為獲批承辦商的直屬僱員。
- 4) 承辦商代表有責任將安全簡介或任何安全會議內的所有訊息清楚傳至僱主。
- 5) 承辦商有責任差派代表出席議會舉行的任何安全會議。
- 6) 於議會處所內工作前，承辦商必須確保已向所有工作團隊的人員(包括直屬僱員及屬下承辦商)傳達並清楚解釋議會所有的安全要求。
- 7) 第 6)項所述的安全要求傳達必須以書面形式記錄並於工作地點保有副本以供查閱。
- 8) 如有任何政府人員視察或參觀，承辦商須立即通知場地負責人、負責該工程的議會部門及議會的機構安全部。

## Contractor's Safety Requirements

### 承辦商安全守則

- 9) 承辦商須於開展工程前擬訂施工方案及風險評估。施工方案應為一份詳盡及有步驟的工序及方法之方案，附以圖則、佈局圖等協助詳細地說明如何進行工程。風險評估應包括工序每個步驟產生之可預見之風險。充足及合適的補救措施應列明於風險評估內並予以實行。此風險評估應由承辦商之安全主任擬訂或審閱。
- 10) 承辦商應提交任何安全督導員或安全主任的法定委任通知(第 59Z 章 《工廠及工業經營(安全主任及安全督導員)規例》的表格 4 及 5)予議會作為紀錄。
- 11) 發生任何類型的即時危險或不安全行為將有可能會導致工地工程暫時停止直至已作出足夠及適當的補救行動。
- 12) 承辦商的所有人員不准於議會處所內吸煙。
- 13) 承辦商的所有人員不准在受到酒精或藥物影響下工作。不符合要求的人士結果可能被立即驅離工地。
- 14) 工程範圍及物料儲存範圍必須完全的圍封及必須於各個範圍之入口處張貼下列之告示：
  - “未經授權不准進入” 或類似，
  - “無穿戴安全帽或安全鞋不准進入” 或類似，
  - 承辦商工程開展許可證，
  - 行人改道指示(如原來的進出通道受影響)，
  - 合資格人員的名單 (如適用)。
- 15) 加壓風喉的連接處應安裝防爆拉索安全繩。
- 16) 議會保有權利因重復違反安全要求而要求任何承辦商人員停止於議會處所內工作。
- 17) 如工程範圍毗鄰任何公眾場所，受影響範圍必須完全圍封以確保公眾人士不可能進入工地範圍。例如，以穩固搭建的木板圍籬圍封工程範圍。
- 18) 如工程範圍直接於任何公眾場所上方，下方範圍或任何範圍可易受任何建築項目的物件下墜影響的範圍，承辦商須妥善圍開受影響範圍及展示足夠恰當的警告告示。

### 個人防護裝備

- 19) 承辦商有責任確保所有工人 (包括其部屬承辦商工人) 已獲提供合適及足夠的個人防護裝備。
- 20) 承辦商有責任確保所有工人 (包括其部屬承辦商工人) 正確地使用個人防護裝備。
- 21) 承辦商有責任確保個人防護裝備處於安全操作狀態。

## Contractor's Safety Requirements 承辦商安全守則

- 22) 所有於工程範圍內的人員必須穿戴安全帽(安全帽須符合由勞工處發出的《安全帽的揀選、使用及保養指引》內的要求)及有鋼製鞋頭及鞋底的安全鞋(須符合標準 BS EN ISO 20345 或任何其他同等的標準)。
- 23) 所有使用的安全帽必須裝有 Y 型下頷帶。
- 24) 承辦商應於工地備有足夠的安全帽供訪客使用。
- 25) 所有使用之全身式安全帶需配以雙重懸掛繩(尾繩)並必須符合勞工處的《安全帶及其繫穩系統的分類與使用指引》。

### 安全訓練

- 26) 相關證明書/所有工地人員安全訓練出席紀錄應備存於工作現場按議會要求供查閱。內部入職訓練應由承辦商之安全人員教授。
- 27) 所有受僱於工地活動的人員應持有有效之強制性基本安全訓練課程證書(建築工程)、建造業工人註冊證並出席由承辦商舉行的內部入職安全訓練。不符合乎要求者結果可能被立即驅離工地。

### 安全巡查

- 28) 如項目需聘用安全主任或安全督導員，所有根據第 59Z 章《工廠及工業經營(安全主任及安全督導員)規例》所完成之表格 2A 及 3A 應提交予議會作為紀錄。
- 29) 承辦商的管理人員應定期進行安全巡查。巡查應予書面上記錄並交由議會安全部作為紀錄。
- 30) 由議會發出之安全巡查報告內的所有改善建議應於 3 個工作天內由承辦商執行並將改善證據提交給議會。
- 31) 重覆發生任何議會之安全巡查報告內的不安全事項有機會導致暫時中止工程直至已執行改善建議。

### 臨時結構

- 32) 所有用以支撐作用或負載用途的金屬棚架、竹棚架或任何臨時結構的圖則及設計必須在架設前先由註冊工程師檢查並必須釐定棚架或結構之最高安全負重。註冊工程師應於圖則上清楚標註棚架或結構之所容許負重。已獲批准及批署之圖則應提交予議會安全部作為紀錄。

## Contractor's Safety Requirements 承辦商安全守則

- 33) 所有將高於 15 米的竹棚必須由註冊工程師設計並批署，而此文件應提交予議會安全部作為紀錄。
- 34) 所有第 32 項及第 33 項所述的結構或棚架於搭建後必須由註冊工程師檢查。檢查目標應為核實所述結構或棚架是否符合設計。核實應作書面紀錄並由註冊工程師批署及提交予議會留作紀錄。於核實前，不應展開任何與結構或棚架相聯的工程。

### 應急準備

- 35) 承辦商需提供 1 個主要緊急聯絡電話及 1 個次要緊急聯絡電話予議會安全部，此電話號碼必須為 24 小時可接通。
- 36) 如發生任何意外、事故、險失事故、職業病或危險事故(如於第 509 章《職業安全及健康條例》附表 1 所規定)，承辦商必須立即通知處所佔用人、議會安全部及負責該工程的議會部門。
- 37) 議會承辦商有責任就其工程活動或其分包商的工程活動引致的意外，事故或險失事故進行必要的調查。調查應於意外，事故或險失事故發生後的 24 小時內完成，調查完成後，應撰寫一份詳細的報告說明起因及作出建議以避免再次發生。
- 38) 第 37 項所述的調查報告須於事故發生後的 3 個工作天內提交予議會。
- 39) 議會的承辦商有責任建議及實施需要的改善措施以防止意外、事故或險失事故再次發生。
- 40) 於每一個工作地點，最少應備有一個急救箱。如承辦商受僱於多過一個工作地點，而該等工作地點實際上分開的或任何一方不容易到達，則須要備有另一急救箱。
- 41) 急救箱內載有的急救用品的種類、數量應符合第 59I 章《建築地盤(安全)規例》附表 2。
- 42) 承辦商應安排一位/一組人員定期檢查急救箱以確保急救用品處於妥善狀態及數量充足。如就建築項目部署急救員，該急救員應屬於上述小組。
- 43) 工程範圍應存有足夠及適當的消防設備。每一配電箱位置及進行熱工序的地點應備有最少一具適當類別的滅火筒。
- 44) 張貼清晰可見的告示以顯示在消防設備及急救設備的位置。
- 45) 承辦商不得阻礙緊急逃生通道或使任何緊急設備欠妥。如為不能避免，應取得議會之事先批准並於緊急逃生通道或使設備暫時不供使用期間應提供安排替代措施。

### 合資格人士

46) 所有部署於工程範圍內的合資格人士須符合相關法例及工作守則所定的資格要求。例如，包括但不只限於下列的例子：

- 金屬棚架合資格的人
- 竹棚架合資格的人
- 金屬棚架工
- 竹棚架工
- 風煤焊接工
- 安全督導員
- 電業工程人員
- 磨輪安裝合資格人員
- 起重機操作員
- 起重機械檢查員
- 負荷物移動機械操作員
- 密閉空間合資格人員
- 密閉空間核准工人
- 急救員
- 吊船操作員
- 槍彈推動打釘工具操作員
- 挖掘檢查員
- 動力操作升降工作台操作員
- 電弧焊接工
- 索具工(埋碼員)
- 信號員

47) 下列指明工種的合資格人士，另須符合額外資格：

工種	資格
槍彈推動打釘工具操作員	曾受工具供應商提供之相關工具使用訓練
挖掘檢查員	持有土木工程學士學位或其他相關學位
動力操作升降工作台操作員	曾受機械供應商提供之相關機械使用訓練
電弧焊接工	持有普通焊接工中級工藝證明或以上
索具工(埋碼員)/信號員	持有建造工友(指定行業)安全訓練課程(工地建材索具工)證書或其他同等證書

- 48) 第 46 項及第 47 項所述之合資格人員(如有)的名單應於工地入口處張貼。
- 49) 如工程活動非由合適之合資格人士執行，議會保有暫時中止相關工程活動的權利。

### 高處工作

- 50) 依據勞工處發出之金屬及竹棚架工作守則內所載的規定,所有棚架工作必須由相關合資格的人監督並由已受訓練之工人進行。
- 51) 承辦商必須提供合適的防墜措施以防止任何人從高處下墜。承辦商並有責任確保防墜措施被正確地使用。
- 52) 承辦商應採取所需步驟以避免任何物件由高處墜下，例如使用工具手尾繩、安裝底護板(踢腳板)或網等等。
- 53) 所有地面邊緣任何時候亦須以堅硬及穩固的護欄及底護板保護，上述之護欄及底護板須符合香港法例第 59I 章《建築地盤(安全)規例》附表 3 的要求。
- 54) 所有地面的開口任何時候亦應用完好及堅固的物料覆蓋及保護。應張貼清晰可見的告示標示地面開口。
- 55) 就所有於兩米或以上的工作必須提供合適的工作台。未能遵守此要求將被視為不安全情況。
- 56) 就低於兩米的工作，應提供迷你棚架、梯台、功夫橈或腳踏。上述之裝備應符合第 58 項所列明的要求。
- 57) 禁止使用爬梯(單邊，不能自立的梯)及 A 型梯(雙邊，能自立的梯)作為工作點。
- 58) 所使用之任何迷你棚架、梯台、功夫橈或腳踏須符合下列的要求並不應有任何缺陷：

裝備種類	標準/要求
迷你棚架	符合 EN131-7 或 PAS250 或其他相等的國際標準
梯台	符合 EN131 或 ANSI A14 或 AS/NZS 1892 或其他相等的國際標準
功夫橈	符合 EN131-7 或其他相等的國際標準及使用時必須配備護欄
腳踏	符合 EN14183 或其他相等的國際標準

### 健康危害控制

- 59) 噪音評估須按法例第 59T 章《工廠及工業經營(工作噪音)規例》及相關工作守則所定的要求進行。有關文件例如噪音評估結果及已執行改善措施的證據應提交予議會安全部作為紀錄。
- 60) 體力處理操作風險評估須按照法例第 509A 章《職業安全及健康規例》及相關工作守則所定的要求進行。有關文件例如體力處理操作風險評估結果、已執行改善措施的證據應提交予議會安全部作為紀錄。
- 61) 存放於工程範圍內的危險物品的數量不應超過消防處發出之《防火通告第 4 號》所定的豁免量，否則必須設立及申請危險品倉牌照。議會安全部須獲事先通知。
- 62) 應為建築工地內的所有化學物品進行化學品危害評估。化學品的儲存、使用及個人防護裝備的使用等應依循評估的結果。
- 63) 適當訂明格式的標籤應請清楚標示於化學品容器上。
- 64) 當工作狀況有機會引致僱員中暑時(例如於夏天進行長期的戶外工作、於密閉空間進行體力耗動工作)，承辦商須進行暑熱壓力評估並安排相應緩解措施。
- 65) 承辦商應向僱員提供足夠的飲用水。

### 電力工作

- 66) 就任何需於現有牆身、結構或地面進行的安裝或挖掘工作，須進行有源電纜探測，而電纜準綫及深度須於從工作開始前傳達予相關之工作人員。出席紀錄及電纜探測報告應交予議會安全部用作紀錄。
- 67) 只有註冊電業工程人員方應進行電力裝置工作。上鎖及掛牌制度應實施於任何與現有電力能源供應相關聯的裝置工作。
- 68) 所有電工具須於使用前由註冊電業工程人員檢查。
- 69) 所有流動發電機須於使用前妥善地接地。
- 70) 於戶外工作時應使用防水插蘇。

### 起重操作

- 71) 所有使用的起重機械及起重裝置應符合法例第 59J 章《工廠及工業經營(起重機械及起重裝置)規例》的要求，而所有承辦商使用的起重機械及起重裝置的清單應提交予議會用作紀錄。上述裝備的證書應工程期間一直放於工地以供檢查。
- 72) 承辦商在進行每一次吊運工作前應先檢查起重裝置的狀況。
- 73) 所有埋碼及發出吊運信號應由合資格人士進行。應提供連同有獨立頻道的對講機或其他類似溝通渠道予信號員及起重機操作員。
- 74) 承辦商應採取一切必需的行動以確保吊運物平衡，穩固及不會引致任何物件下墜。
- 75) 吊運物應繫上兩條有足夠長度的尾繩。
- 76) 承辦商應採取一切必需的行動以確保所有起重機械、起重機及起重裝置沒有任何缺陷。
- 77) 嚴禁超載任何起重機械及起重機。發生超載將被視為不安全行為。
- 78) 在進行任何起重操作前，所有支重腳撐必須完全伸出。
- 79) 所有起重機必須座落於穩固及平坦的地面。
- 80) 所有吊運範圍應完全圍封而承辦商應採取一切必需的行動以確保起重物下方沒有任何人。
- 81) 每 3 個月，承辦商應詳細檢查起重裝置的證書及實際狀況，並使用下列顏色代碼識別可使用之起重裝置：

月份/ 狀況	顏色
一至三月	藍色
四至六月	黃色
七至九月	綠色
十至十二月	橙色
不合規格狀況	紅色
無效證書	白色



### 熱工序

- 82) 承辦商應採取必需的行動以控制熱工序產生的火花。
- 83) 承辦商應於受熱工序產生的火花影響的範圍部署看守員。
- 84) 於進行熱工序前，必須移除所有易燃物質、物料或化學物品。
- 85) 所有壓縮氣樽(如氧氣及乙炔)應該長期保持直立並以鐵鍊固定。
- 86) 運送任何壓縮氣樽時應使用適當的處理工具，例如手推車。
- 87) 使用風煤前必須確保防止回火安全掣(回火器)，止回閥及彈弓已於使用前妥善地安置於火焰切割裝置。
- 88) 應由合資格人士進行熱工序前檢查以確保裝備沒有任何缺陷。
- 89) 下雨時禁止於戶外進行電弧焊接工作。
- 90) 承辦商於離開工作處所前應確保所有工件已完全降溫。



## 離地工作的安全指引

## 免責聲明

儘管議會已盡合理努力以確保本刊物所載列資料均屬準確，  
惟議會仍鼓勵讀者須在可能的情況下，向其專業顧問尋求適當獨立意見，  
並且讀者不應將本刊物視作採取任何相關行動之專業意見的替代，  
亦不應依賴本刊物作所述用途。

## 查詢

如對本指引有任何查詢，可與議會秘書處聯絡：

建造業議會總辦事處  
九龍觀塘駿業街56號  
中海日升中心38樓

電話：(852) 2100 9000

傳真：(852) 2100 9090

電郵：enquiry@cic.hk

網址：www.cic.hk

© 2016 建造業議會。

## 目錄

序言 .....	頁 4
1. 簡介 .....	頁 5
2. 局限 .....	頁 6
3. 風險評估 .....	頁 6
4. 安全使用工作平台 .....	頁 7
5. 安全使用輕便工作台 .....	頁 11
6. 嚴格管制使用梯子 .....	頁 13
7. 使用個人防護裝備 .....	頁 14
8. 協調和聯絡 .....	頁 15
9. 監察和控制 .....	頁 15
10. 安全資料、指導和訓練 .....	頁 15
附件 A 需要使用梯子時應強制實施的條件 .....	頁 16
附件 B 使用梯子的工作許可證範本 ( 僅供參考 ) .....	頁 17
附件 C 使用梯子核對表 .....	頁 19
附件 D 參考資料 .....	頁 20

## 序言

建造業議會（議會）致力在香港建造業的各個範疇不斷改進。為達致此目標，議會設立委員會、專責小組及建立其他渠道，檢討特定的工作範疇，旨在制訂提示、參考資料、指引及操守守則，協助業界從業員精益求精。

議會欣悉一些改善措施及作業方式可即時推行，同時了解一些調節措施需時較長。基於上述原因，四種不同類別的刊物已被採納，以達致以下目的：

**提示** 以迅速製作的簡短單張形式，引導相關持份者即時注意就有關建造業範疇而遵循若干良好作業守則或實施若干預防措施之需要。

**參考資料** 以普遍獲得業界認同為良好作業標準或模式的「參考資料」。議會建議業內持份者適當地採納有關「參考資料」。

**指引** 議會期望所有業內人士採納有關「指引」列出的建議，並無時無刻遵守有關所列標準或程序。期望業內人士能就任何偏離有關建議的行為，作出合理解釋。

**操守守則** 建造業議會條例（第587章）下，議會負責制定操守守則和執行有關守則。議會發出的「操守守則」，列有所有相關業內人士應遵循的原則。議會必要可採取行動，以確保有關「守則」之執行。

議會歡迎嘗試遵循本刊物的人士，向議會提出寶貴意見。請閣下填寫隨刊物附上的意見反饋表，以便議會進一步優化本刊物的內容，讓所有相關人士受惠。隨著各方同心協力，相信建造業將持續發展，邁向興旺繁盛的未來。

## 1. 簡介

- 1.1 不安全的離地工作（即不能在地面上或從地面處或從永久性構築物的某部分進行的工作）是高處墮下意外的其中一個主要原因，導致嚴重受傷甚至死亡。然而，若能提供及妥為使用適當的工作平台，大部分意外是可以防止的。在部分嚴重及死亡個案中，使用梯子的管制（如有）非常鬆散，亦未有充分考慮有關工作的特定因素，如工作地點和性質等而進行風險評估及制訂施工方案。
- 1.2 進行任何離地工作，均必須先考慮使用適當的工作平台作為支持設施。2 米以下因特別工作情況而未能搭建工作平台的離地工作（例如狹窄的工作空間），則必須使用適當的輕便工作台。除在非常特殊的情況下不能使用工作平台或輕便工作台，否則不准使用梯子作離地工作。若需在非常特殊的情況下使用梯子，須先進行因應工作而特定的風險評估及制定和實施安全工作系統，例如工作許可證制度。梯子不可用作任何2 米或以上的離地工作。
- 1.3 此刊物參考了安全工作系統及安全管理系統的核心要素，並建議預防措施以加強離地工作安全，包括因應工作而特定的風險評估、合適的施工方案、使用適當的工作平台或其他用作支持的安全設施及使用梯子的嚴格管制。

## 2. 局限

- 2.1 必須留意，遵從此刊物的內容並不會免除在香港的法律責任。僱主及承建商仍需遵守和符合法定條款、有關工作守則及其他政府部門的要求，以履行其有關離地工作的法律和其他相關的責任。

## 3. 風險評估

- 3.1 有關離地工作，僱主及承建商需在開展工作前進行因應工作而特定的風險評估，從而制訂安全施工方法，並實施合適的安全預防措施和程序，以防止及消除與工作有關的危害。首先，應盡可能避免離地工作，例如設計及使用特定的手工具，令有關工作可在地面完成（例如使用長杆）。
- 3.2 假若真正需要離地工作，僱主及承建商在制訂和實施有效的安全措施時，需考慮所有相關因素，包括工作性質、需使用的設備和物料、工作高度及工作環境等。

## 4. 安全使用工作平台

- 4.1 無論何時，在進行風險評估後仍不能避免離地工作，不論其工作高度，必須提供及使用合適的工作平台（例如流動工作平台）。
- 4.2 工作平台需適當地設計和構造。工作平台的所有構件應以合適及就其用途而言有足夠強度和荷載能力的質佳物料造成，且無明顯欠妥之處。
- 4.3 工作平台應在穩固、平坦和水平的地面上搭建。工作平台的周圍應無廢物和雜物。
- 4.4 應禁止在無製造商提供原廠配件以加強工作平台的穩定性的情況下，在斜坡、樓梯、不穩固或不平整的地面，或在工作平台可能被移動中的物件擊中或碰撞的地點，搭建和使用工作平台。
- 4.5 工作平台的周圍應無外露的帶電金屬部分或有可能外露的帶電導體，以防止電力危害。
- 4.6 工作平台應設有適當的進出口（例如設有合適扶手的斜梯或直梯）。在上落工作平台時，工人應與平台保持三點接觸（即用雙手抓緊及同時以單腳站穩，或雙腳站穩及單手抓緊）。工人應將其重心保持在工作平台內及不應令平台超載。在使用工作平台前和正在使用平台時，工人應留意頭頂上的空間並查看有否障礙物，以防止意外地撞擊頭部。每名工人均應配戴附有下頷帶（俗稱：帽帶）的安全帽。



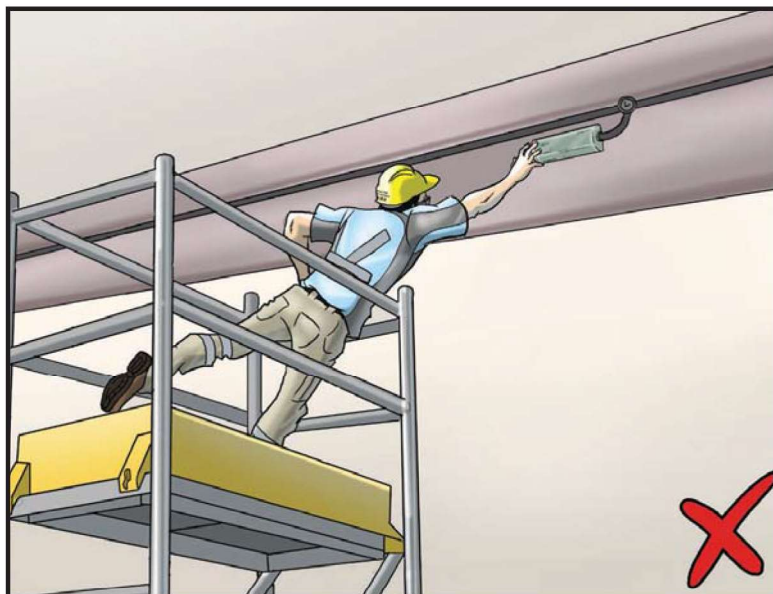


在流動工作平台內攀上 / 攀下流動工作平台



在使用工作平台前和正在使用平台時，工人應留意頭頂上的空間並查看有否障礙物，以防止意外地撞擊頭部。應配戴附有下頷帶的安全帽。

- 4.7 應嚴格跟從使用手冊內的高度與底邊比率及其他安全建議 – 絕不可任意將流動工作平台加高至超出製造商的建議高度。如有需要，應根據製造商的要求完全伸展支撐腳以確保工作平台有穩固的基座及其穩定性。
- 4.8 在使用時，工人不應把身體過分探出工作平台之外。需留意製造商規定的安全負載能力，絕不可在工作平台上放置過量物料，以避免超載和損壞工作平台。除按所需供人進入或搬運物料的時間和程度暫時移開護欄和底護板外，工作平台上的所有護欄和底護板應保持架設，並應於其後盡快將其回復原位或架設。嚴禁站立在工作平台的底護板或護欄上(不論中欄或高欄)。



不可把身體過分探出工作平台之外

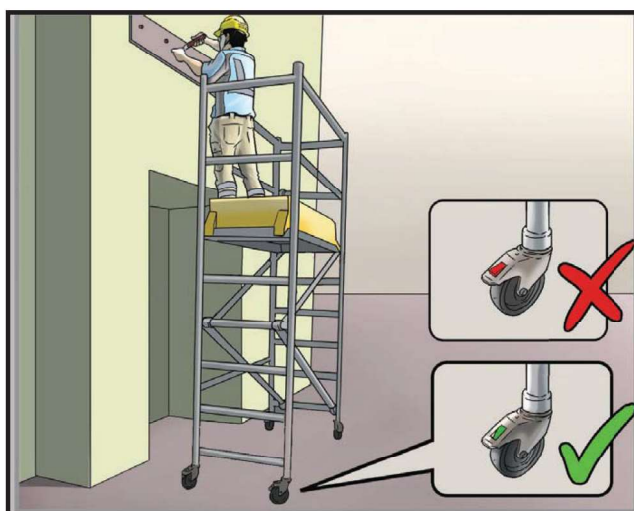


不可依靠在工作平台的護欄上

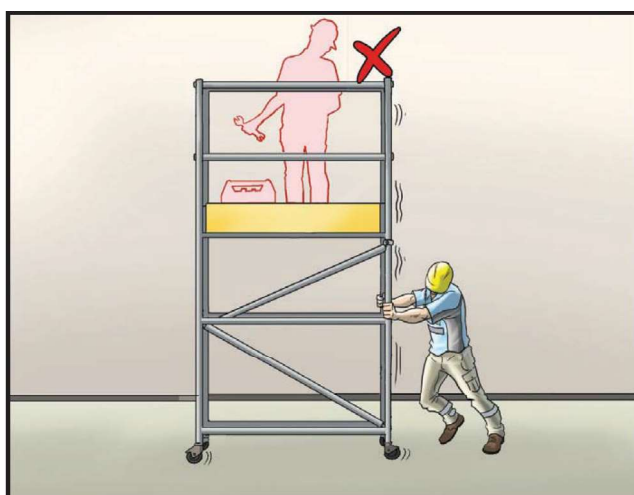
4.9 如在戶外使用工作平台，需留意天氣情況。絕不可用帆布遮蓋工作平台，以避免平台在強風下翻側。在合理可行情況下，應把工作平台加固或繫穩於永久構築物上，以加強其穩定性。遇有颱風或惡劣天氣時，需立即停止使用工作平台，並適當地穩固平台以防止平台在大風下翻側，或將其拆卸並保存在安全的地方。

4.10 在上落和使用流動工作平台時，應牢固地鎖上平台的所有腳輪。

- 4.11 把流動工作平台移到另一工作地點時，不可容許任何人在平台上停留，或在平台上放置任何有可能增加平台翻倒的風險的物品或可能會在平台移動時跌下的鬆散物件（如手工具）。而且，應避免於粗糙及不平坦的地面移動流動工作平台，令工作平台有機會倒塌或翻側。
- 4.12 如發現工作平台損壞，需立即停止使用平台，並標示適當的告示和警告通知。
- 4.13 使用完畢後，應妥為存放和保養工作平台。



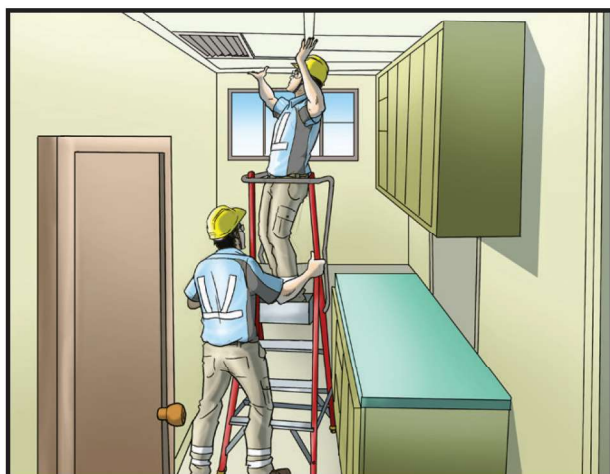
上落和使用流動工作平台時，確保平台的所有腳輪已經牢固地鎖上



在移動流動工作平台時，不應容許有人在平台上站立，及在平台上放置任何有可能增加平台翻倒的風險的物品或可能會在平台移動時跌下的鬆散物件（如手工具）

## 5. 安全使用輕便工作台

- 5.1 2米以下因特別工作情況（例如狹窄的工作空間）而未能搭建工作平台的離地工作，以及有關工作是屬於簡單性質時，應考慮使用適當的輕便工作台，例如梯台或功夫檯。在使用輕便工作台時，應跟從以下的特定安全措施



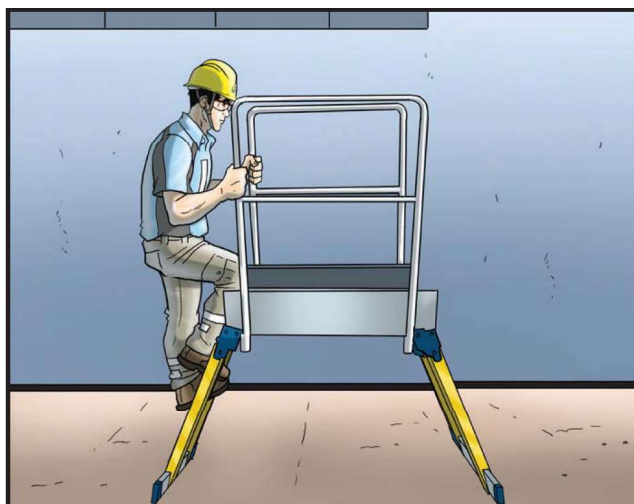
利用梯台在一個空間有限而未能容納一般工作平台的房間檢查通風系統

- 5.2 應緊記在每個輕便工作台上只准許一人工作。
- 5.3 使用輕便工作台的工人應已接受由供應商提供的相關安全訓練，包括搭建和拆卸工作台，或其他相等的訓練，令他們清楚了解製造商的安全指示或使用手冊。
- 5.4 在使用輕便工作台前，應按供應商提供的安全核對表或其他相等的的安全核對表進行檢查（包括目測），以確保工作台狀況良好及沒有損壞。此外，在踏上工作台前，輕便工作台的穩定裝置或支撐腳應根據製造商的使用手冊完全伸展及鎖好，以確保其穩定性。

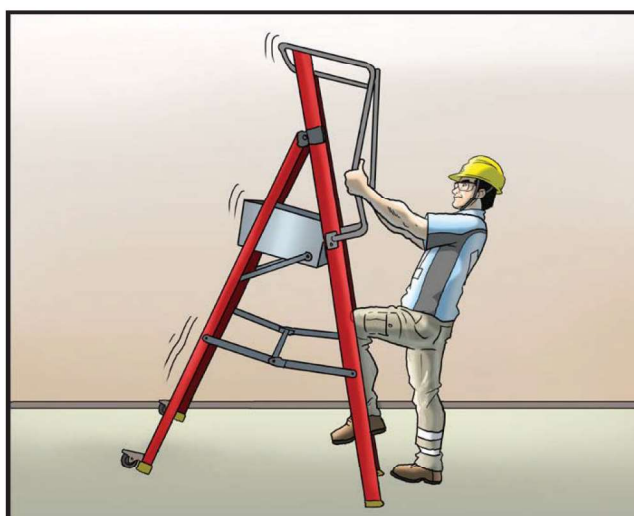


在使用輕便工作台前，應按供應商提供的安全核對表或其他相等的安全核對表進行檢查（包括目測）

5.5 工人在上落輕便工作台時，應面向工作台。不要對工作台施加過大力量而引發橫向力，令工作台翻側。



工人在上落輕便工作台時，應面向工作台



不要對工作台施加過大力量而引發橫向力，令工作台翻側

## 6. 嚴格管制使用梯子

- 6.1 正常情況下梯子只可作為進出之用。除在非常特殊的情況下並經進行因應工作而特定的風險評估後，梯子不應用作離地工作。在任何情況下，梯子不應用於2米或以上的高處工作。在可行情況下，梯子尤其不應用於電力工作，因為即使是輕微觸電，亦會令工人失去平衡，導致由高處墮下。
- 6.2 若不能避免使用梯子，應予以嚴格管制，例如透過實施工作許可證制度，以確保有足夠和適當的管制及安全措施，保護有關工人。使用梯子的工作許可證，應由東主/僱主/承建商指定，並因其所受有關風險評估及工作許可證的實質訓練及實際經驗而有足夠能力執行該職責的合資格的人，在進行因應工作而特定的風險評估和採取所有有關使用梯子所需的安全措施後簽發。如實施工作許可證制度是不可行，應在使用梯子前以核對表進行檢查。若不能避免使用梯子進行電力工作，工作許可證制度或工作前檢查亦須涵蓋其他適當的風險消減措施，例如使用不導電的梯子。
- 6.3 以下是一些工作許可證（即指使用梯子的工作許可證）制度的指引和主要元素：

### 準備階段：

- 應清晰地指派可以批准有關工作的人，並向有關工人公布；
- 應向有關人員提供適當的簽發、使用及終止許可證的訓練和指示；
- 應在許可證上清楚描述和列明需進行的工作、工作地點、開始時間和許可證的有效期；
- 應進行因應工作而特定的風險評估，以識別工作場所的潛在危害；
- 應檢查工作地點和將會使用的設備；及
- 應仔細考慮所需的安全預防措施，以將擬進行的工作的相關風險減至最低，並應妥為記錄。

工作進行階段：

- 在未發出許可證或許可證期滿時，不得進行工作；
- 應妥為實施、監察和控制工作許可證及所需預防措施；
- 在輪班時應妥為移交責任（如適用），並在許可證上清楚描述；及
- 在有關離地工作施工期間，應妥為張貼許可證。

完成工作後階段：

- 在所需工作完成後，應採取適當步驟把場地回復原狀，以確保在移交場地前消除任何殘留風險；及
- 應妥為保存工作許可證一段合理時間，作為記錄及日後參考。

6.4 只有在工作場所有限制、令搭建任何工作平台不可行的情況下，方可考慮在少於2米高的離地工作准許使用梯子。附件A 列出在上述情況下應強制實施的條件。

6.5 工作許可證和評估使用梯子的核對表的範本分別載於附件B及C。

## 7. 使用個人防護裝備

7.1 使用個人防護裝備以防止工人從高處墮下應經常被視為最後的措施。如進行因應工作而特定的風險評估後，在許可情況下需要此類防護措施，應有步驟確保提供、使用和保養適當的個人防護裝備及其繫穩系統，而有關工人正確地使用這些裝備。

## 8. 協調和聯絡

- 8.1 在僱主 / 承建商、不同級別的管理 / 監督人員和工人之間應建立及維持一個有效的協調和聯絡系統，以確保清楚了解潛在危害、相關的危害控制計劃和安全責任的劃分。
- 8.2 總承建商和分判商應清楚劃分他們在提供和使用工作平台、及限制使用梯子方面的角色和責任，例如透過協議或合約。

## 9. 監察和控制

- 9.1 應發展、實施和維持一個有效的監察及控制系統，以確保離地工作的安全工序和安全措施。
- 9.2 若發現任何不安全的工作狀況，僱主 / 承建商應立即暫停有關工作。暫停的工作在有效地實施所需的改善措施後，方可繼續。

## 10. 安全資料、指導和訓練

- 10.1 應向工人和工地監督人員提供所需的安全資料、指導和訓練，以確保他們均熟悉從高處墮下的潛在危害、離地工作的安全施工方法和安全措施。



**需要使用梯子時應強制實施的條件**

- i) 梯子的設計和構造應適合所需工作。在上落和在工作位置時，梯子應有充足的踏腳處和握手處；
- ii) 梯子應有足夠強度及並無欠妥之處；
- iii) 梯子應放置在穩固、平坦和水平的地面上，梯子應充分地繫牢和保持穩定；
- iv) 應禁止在梯子上進行劇烈和繁重的工作；
- v) 應限制在梯子上工作的站立高度和時間；
- vi) 應遵從安全工序和使用適當設備 / 工具；
- vii) 應向所有職級的工地人員，包括工人和監工，提供在梯子上工作的足夠資料、指導和訓練，以有效地向他們傳達使用梯子的相關危害，及在工作許可證制度下需實施的條件；及
- viii) 應建立和實施一個有效的監察及控制系統，以確保全面執行工作許可證制度。

使用梯子的工作許可證範本 ( 僅供參考 )**\*\*除在非常特殊的情況下，不應使用梯子作離地工作**

所有部分需由合資格的人進行

**第一部分**

公司名稱：		聯絡電話：	
合資格的人的姓名：		職位：	
日期：		工作期間：	由____至____
工作地點：			
工作描述：			

**第二部分**

項目	描述	是	否
1.	是項工作可使用正式的工作平台或其他適當的支持方法。		
2.	是項工作為時短暫。		
3.	是項工作性質簡單。		
4.	是項工作需使用重型設備 / 工具。		
5.	梯子的設計和構造適合使用在是項工作。		

\*如任何問題的答案落在灰色方格內，便不應使用梯子。

**第三部分**

項目	描述	是	否
1.	放置梯子的地面是穩固、平坦和水平的。		
2.	周圍沒有被移動中的物件擊中或碰撞的風險。		
3.	周圍沒有外露的帶電金屬部分或外露的帶電導體。		

4.	站立在梯子上時，頭頂有足夠空間防止意外地撞擊工人的頭部。		
5.	梯子穩固，沒有損壞及欠妥之處。		
6.	梯子放置在正確的位置，工作時無需過分探出身體。		
7.	梯子的撐檔或類似控制裝置（但不是尼龍繩）完全伸展及穩妥地固定。		
8.	所有梯腳均裝有防滑腳，放置在相同的平面，並與地面有良好接觸。		
9.	上落或在梯子上工作時，可保持與梯子有3點接觸。		

備註：

---



---

使用梯子：

不准許

准許

合資格的人簽署：

合資格的人姓名：

職位：

日期：

#### 第四部分（完成工作後使用）

項目	描述	是	否
1.	場地已回復原狀。		
2.	所有殘留風險已消除。		
3.	梯子已移走及鎖上。		

合資格的人簽署：

合資格的人姓名：

職位：

日期：

**使用梯子核對表**

除在非常特殊的情況下，梯子應只限於進出之用。而在任何情況下，梯子不應用於2米或以上的高處工作。在可行情況下，梯子尤其不應用於電力工作。

項目	描述	是	否
甲部	如甲部任何問題的答案落在灰色方格內，便不應使用梯子。		
1.	是項工作可使用正式的工作平台或其他支持方法。		
2.	是項工作為時短暫。		
3.	是項工作性質簡單。		
4.	是項工作需使用重型設備 / 工具。		
5.	梯子的設計和構造適宜使用在是項工作。		
	甲部完		
乙部	使用梯子前應滿足以下條件。		
1.	放置梯子的地面是穩固、平坦和水平的。		
2.	周圍沒有被移動中的物件擊中或碰撞的風險。		
3.	周圍沒有外露的帶電金屬部分或外露的帶電導體。		
4.	站立在梯子上時，頭頂有足夠空間防止意外地撞擊工人的頭部。		
5.	梯子穩固，沒有損壞及欠妥之處。		
6.	梯子放置在正確的位置，工作時無需過分探出身體。		
7.	梯子的撐檔或類似控制裝置（但不是尼龍繩）完全伸展及穩妥地固定。		
8.	所有梯腳均裝有防滑腳，放置在相同的平面，並與地面有良好接觸。		
9.	攀上或在梯子上工作時，可保持與梯子有3點接觸。		

參考資料

1. 職業安全及健康條例(509章)及其附屬規例
2. 工廠及工業經營條例(59章)及其附屬規例
3. 金屬棚架工作安全守則，勞工處刊物
4. 建築地盤(安全)規例VA部有關安全工作地方的條文簡介，勞工處刊物
5. 慎防從高處墮下，勞工處刊物
6. 建築地盤工作安全及健康事項查核表，勞工處刊物
7. 安全工作系統，勞工處刊物
8. 風險評估五部曲，勞工處刊物
9. 使用輕便工作台及流動工作台的安全指南，職業安全健康局刊物

## 意見反饋表

## [離地工作的安全指引]

感謝您閱讀本刊物。為了協助議會改善日後的版本，請提出您寶貴的意見，我們將不勝感激。

(請在適當方格內加上“✓”。

1. 整體而言，我覺得本刊物：	非常 同意	同意	中立	不同意	非常 不同意
內容豐富	<input type="checkbox"/>	<input type="checkbox"/>	<input type="checkbox"/>	<input type="checkbox"/>	<input type="checkbox"/>
內容廣泛	<input type="checkbox"/>	<input type="checkbox"/>	<input type="checkbox"/>	<input type="checkbox"/>	<input type="checkbox"/>
很有用	<input type="checkbox"/>	<input type="checkbox"/>	<input type="checkbox"/>	<input type="checkbox"/>	<input type="checkbox"/>
富實用性	<input type="checkbox"/>	<input type="checkbox"/>	<input type="checkbox"/>	<input type="checkbox"/>	<input type="checkbox"/>
2. 本刊物能讓您更了解關於離地工作的安全嗎？	能		不能		沒意見
	<input type="checkbox"/>	<input type="checkbox"/>	<input type="checkbox"/>	<input type="checkbox"/>	<input type="checkbox"/>
3. 您有否將本刊物作為工作上的參考	經常		有時		從不
	<input type="checkbox"/>	<input type="checkbox"/>	<input type="checkbox"/>	<input type="checkbox"/>	<input type="checkbox"/>
4. 您有否將本刊物中所提供之建議應用於工作上？	大部分		部分		沒有
	<input type="checkbox"/>	<input type="checkbox"/>	<input type="checkbox"/>	<input type="checkbox"/>	<input type="checkbox"/>
5. 整體而言，您對本刊物的評價如何？	非常好	很好	滿意	一般	差
	<input type="checkbox"/>	<input type="checkbox"/>	<input type="checkbox"/>	<input type="checkbox"/>	<input type="checkbox"/>
6. 其他意見及建議，請註明 (如有需要請加頁)。					
個人資料 (可選擇填寫或不填寫)：* 姓名：先生/太太/女士/博士/教授/工程師/測量師 ^ _____ 公司名稱： _____ 電話： _____ 地址： _____ 電郵： _____					

\* 閣下所提供之個人資料僅作是次調查之用，議會應予保密，並只由建造業議會處理。

^ 圈出合適的選項。

請將意見反饋表交予：

建造業議會秘書處 - 議會事務

電郵： enquiry@cic.hk

地址： 九龍觀塘駿業街56號中海日升中心38樓

傳真： (852) 2100 9090

**Dynamic Risk Assessment (Completed by Main Contractor)**

工作內容： \_\_\_\_\_ 日期： \_\_\_\_\_  
 工作地點： \_\_\_\_\_ 時間： \_\_\_\_\_  
 評估時間： \_\_\_\_\_

**安全協調會議 Safety Co-ordination Meeting**

隊長或評估員：						(隊員簽名)
隊員：						
其他工作隊 / 訪客代表：						

主要工作安排：

1. \_\_\_\_\_
2. \_\_\_\_\_
3. \_\_\_\_\_
4. \_\_\_\_\_
5. \_\_\_\_\_

**危害識別活動 Hazard Identification Activity Meeting**

1. 就下列各類「工作的危險性」作出評估，在界定及選用合適的安全方法加上〔✓〕號及打圈。
2. 在工作前或工作時如發現於人機物法環各方面與正常工作出現重大轉變，未能界定合適的安全方法，必須通知上級作決定

	工作的危險性	界定及選用合適的安全方法	其他安全方法
<b>人</b> 工作人員可引致的危害	<input type="checkbox"/> 技能/經驗/人手不足/單獨工作	<input type="checkbox"/> 安排額外人手 / 適合人員到場 <input type="checkbox"/> 提供在旁指導 / 解釋工作流程 / 清晰指示 <input type="checkbox"/> 確保有足夠技能 / 使用器械輔助 <input type="checkbox"/> 通訊器材 / 緊急應變程序	
	<input type="checkbox"/> 體力/健康/精神欠佳	<input type="checkbox"/> 安排有問題的人員離場 <input type="checkbox"/> 安排定時休息 / 安排較輕巧的工作	
<b>機</b> 運作中或工作中使用的機械、儀器及工具可能帶來的危害	<input type="checkbox"/> 有裸露帶電導體 / 暴露機械活動部分	<input type="checkbox"/> 關上電源 / 暫停機組 <input type="checkbox"/> 加裝臨時屏障 / 護罩 <input type="checkbox"/> 展示警告牌 / 圍封危險區域	
	<input type="checkbox"/> 使用動力設備 / 電動工具 / 機械/儀器/工具	<input type="checkbox"/> 安排適當人員操作 <input type="checkbox"/> 依照特定操作程序工作 <input type="checkbox"/> 檢查是否安全可用 <input type="checkbox"/> 小心衣服及配飾，避免給機器捲入 <input type="checkbox"/> 具有效測試 / 檢查證明書	
	<input type="checkbox"/> 殘餘能量 (電力 / 機械動力)	<input type="checkbox"/> 按程序釋放餘下的能量 <input type="checkbox"/> 加裝接地 <input type="checkbox"/> 保持容器 / 喉管的閥門開啓	
<b>物</b> 採用物料可能帶來的危害	<input type="checkbox"/> 危害性 / 易燃性物料 / 壓縮氣體 / 噴霧劑 / 爆炸性氣體 / 腐蝕性液體	<input type="checkbox"/> 依照標籤說明安全儲存 / 使用及棄置物料 <input type="checkbox"/> 控制火源，遠離高溫使用 <input type="checkbox"/> 留意工作位置，避免濺及身體或衣物 <input type="checkbox"/> 加設手提滅火設備 / 加強通風 <input type="checkbox"/> 裝上安全氣閥 / 防回火器	
<b>法</b>	<input type="checkbox"/> 電力 / 機械工作系統 / 帶電工作	<input type="checkbox"/> 有關安全文件 <input type="checkbox"/> 加裝屏障 / 圍封危險區域 <input type="checkbox"/> 依照特定工作程序進行工作 <input type="checkbox"/> 帶電工作風險評估	

--	--	--

Dynamic Risk Assessment (Completed by Main Contractor)

工作過程中可能引發的危害	<input type="checkbox"/> 高溫/低溫/火焰/強光/高噪音 / 壓力 / 熱工序等	<input type="checkbox"/> 監察溫度或壓力 <input type="checkbox"/> 展示警告牌 / 圍封危險區域 <input type="checkbox"/> 依照特定工作程序進行工作 (如熱工序)
	<input type="checkbox"/> 物料由高處墮下	<input type="checkbox"/> 用適當容器盛載手工具 <input type="checkbox"/> 加裝踢腳板 / 物料防墮網 <input type="checkbox"/> 展示警告牌 / 圍封危險區域
	<input type="checkbox"/> 吊運危險 / 搬運危險 / 體力搬運 / 重複動作 / 超負荷 / 危害第三者 / 外力衝擊	<input type="checkbox"/> 監控重量 / 壓力警示 / 重新計算安全系數 / 物件體積及搬運位置 <input type="checkbox"/> 採用適當體力處理 / 吊重工具 / 吊運方法 / 手推車 / 唧車 <input type="checkbox"/> 展示警告牌 / 圍封危險區域 / 圍封吊運範圍 <input type="checkbox"/> 採用適當步驟減低外力衝擊 <input type="checkbox"/> 安排專業人士再行檢查 / 具備有效證書

工作的危險性		界定及選用合適的安全方法	其他安全方法
<b>環</b> 此工地已認知的危險性	<input type="checkbox"/> 人體下墮 / 棚架倒塌 / 地面絆倒 / 光線不足 / 夾傷	<input type="checkbox"/> 加裝圍欄 / 踢腳板 / 安全網 / 合適企梯 / 重新裝設 <input type="checkbox"/> 鞏固棚架 / 坑板 / 展示警告牌 / 圍封危險區域 <input type="checkbox"/> 安排專業人士重新檢查 <input type="checkbox"/> 清理地面阻礙物 / 油污 / 漬水等 <input type="checkbox"/> 使用臨時照明 / 帶備手提電筒 <input type="checkbox"/> 將門固定 / 避免將手指或其他身體部份置於門的活動範圍	
	<input type="checkbox"/> 觸電 / 火警 / 爆炸	<input type="checkbox"/> 關上電源 / 加裝屏障 / 圍欄 / 局部放電探測 <input type="checkbox"/> 遠離可燃 / 易燃物品 / 隔離火源 / 嚴禁明火 <input type="checkbox"/> 依照熱工序進行工作 / 加設手提滅火設備 <input type="checkbox"/> 檢查逃生通道 <input type="checkbox"/> 選擇緊急集合地點 : 在大門口集合 / 停車位置附近	
	<input type="checkbox"/> 密閉空間 / 有害氣體 / 高噪音	<input type="checkbox"/> 依照特定密閉空間程序進行工作 <input type="checkbox"/> 堵塞氣體來源 / 物料溢進 / 排氣抽風 / 吹風	
	<input type="checkbox"/> 有高空下墮物 / 物料下墮 / 地面下陷 / 崩塌	<input type="checkbox"/> 控制下墮物料來源 / 加設支撐 / 樁頂 <input type="checkbox"/> 展示警告牌 / 圍封危險區域 <input type="checkbox"/> 重新安排工作先後次序 / 安排專業人士再行檢查	
	<input type="checkbox"/> 機械 / 車輛撞擊	<input type="checkbox"/> 加添告示 / 雪糕筒 / 閃燈 <input type="checkbox"/> 安排訊號員指揮交通 / 倒車找人協助	
	<input type="checkbox"/> 天氣(酷熱 / 嚴寒 / 大雨 / 雷暴 / 颱風)	<input type="checkbox"/> 留意天氣報告 / 通訊設施 <input type="checkbox"/> 設置太陽傘 / 帳篷 / 防曬物品 / 多飲水 / 適當休息 <input type="checkbox"/> 避免在當風位工作 / 暫停戶外工作 / 清除積水	
	<input type="checkbox"/> 動物 / 昆蟲 / 細菌感染 / 疾病傳染	<input type="checkbox"/> 趕狗棒 / 行山杖 / <input type="checkbox"/> 蜂網 / 防蚊貼 / 蚊怕水 <input type="checkbox"/> 先清理污染物 / 污水等 <input type="checkbox"/> 現場清潔 / 消毒等	

	頭	手	身	腳 / 其他
所選用的 PPE / 設備	<input type="checkbox"/> 安全帽 / 防蜂罩網 <input type="checkbox"/> 眼罩 / 面罩 / 耳塞 <input type="checkbox"/> 自供式呼吸器 / 口罩	<input type="checkbox"/> 絕緣 / 防割 / 隔熱 / 阻燃 / 防化手套 / 皮手套	<input type="checkbox"/> 反光背心 / 救生衣 <input type="checkbox"/> 阻燃服 / 防化圍裙 / 燒焊圍裙 <input type="checkbox"/> 安全套帶 / 防墮裝備	<input type="checkbox"/> 安全鞋 / 安全水靴 / 絕緣鞋 <input type="checkbox"/> 急救設備 <input type="checkbox"/> 其他

如上列工作的危險性未能涵蓋，請在下表列出其他危險及界定的安全方法，以便進行溝通和討論

	工作的其他危險	界定及選用合適的安全方法
1		
2		
3		





CONSTRUCTION  
INDUSTRY COUNCIL  
建造業議會

# Delivery Order

## 送貨通知

(附件七)

1 of 2

Doc No.

單據號: DOYYYYXXXXXX

To : XXX Limited  
致 : XXX 有限公司

Date  
日期: MM DD,YYYY

Attn.  
聯絡人 : Mr. XXX / Ms. XXX

Contract Period  
合約期 (yyyy-mm-dd): 2025/04/07 - 2026/04/06

Tel  
電話 : XXXX XXXX

Minimum Order Amount / Quantity  
最低訂單金額 / 數量: 金額:N/A 數量:N/A

Fax  
傳真 : XXXX XXXX

File No. : (401) in P/AE/PUR/TDTC - Rental Services of 8 to 40-Tonnes of Telescopic Mobile Crane for the CIC (Second Re-tender)  
檔案編號 (401) in P/AE/PUR/TDTC - 為建造業議會提供8至40噸液壓式伸縮吊機租賃服務合約 (第二次重新招標)

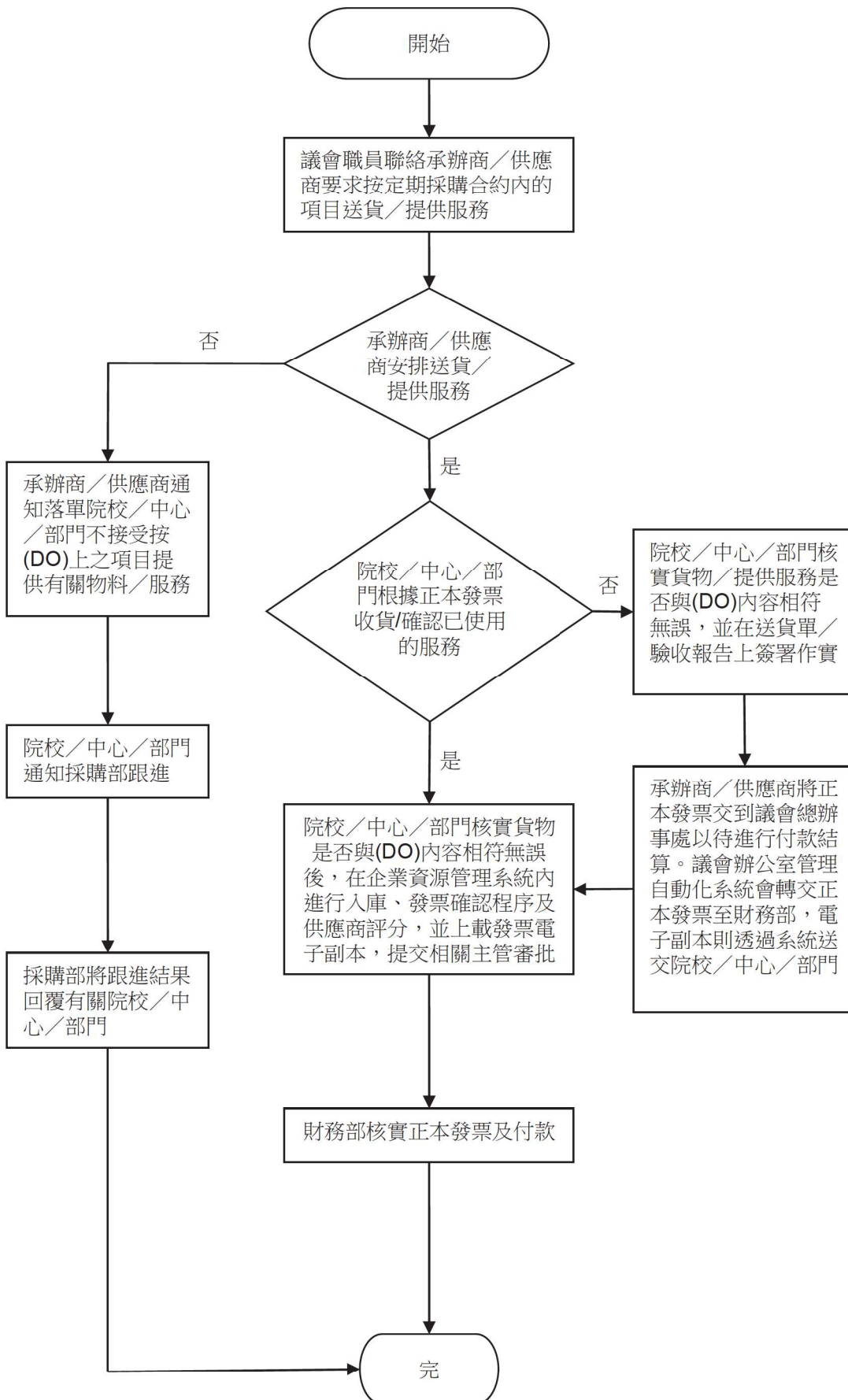
Remark 備註 :

Please supply the under mentioned goods / services at the below address: (請供應下述各項貨品 / 服務到下列送貨地點:)

Item 項目	Description / Place of Delivery / Item Remark / Location / Frequency 名稱 / 送貨地址 / 項目備註 / 位置 / 頻率	Qty. 數量	UOM 單位	Unit Price 單價	Amount 金額
X-XXXX-XXX-0001	Item A 項目甲 Refer to Form Header 請參照下方 Item Remark 項目備註:	X.XXX	次	X,XXX.XX	X,XXX.XX
X-XXXX-XXX-0002	Item B 項目乙 Refer to Form Header 請參照下方 Item Remark 項目備註:	X.XXX	次	X,XXX.XX	X,XXX.XX
<b>Total 合計</b>					<b>XX,XXX.XX</b>



## 定期採購合約流程圖



### 註解

- 採購部把合約副本交各院校/中心/部門存檔。
- 當有需要按合約上訂明的項目落單時，院校/中心/部門職員會發出送貨通知 **Delivery Order (DO)** 予承辦商/供應商要求根據合約價格付運所需項目，而無須再經過報價程序。
- 院校/中心/部門須安排指定員工進行驗收物料，核實訂貨內容與送貨通知(DO)相符無誤。
- 所有正本發票必須郵寄至建造業議會總辦事處— 九龍觀塘駿業街 56 號中海日升中心 38 樓，並在發票上註明送貨通知上的聯絡人/收貨人姓名。

婉拒投標回條

關於建造業議會的招標邀請 (招標編號：(401) in P/AE/PUR/TDTC，投標截止日期：2025 年 3 月 20 日)，本人 / 吾等 很遺憾，就因下述原因未能投標：

(請在合適的方格內加上✓)

未有足夠時間準備建議書。建議的準備時間為：\_\_\_\_\_ 天

招標邀請文件未有包含詳細資料。  
建議的增補細節：

---

---

---

---

工作範圍太廣泛。如縮減工作範圍會考慮投標嗎？

- 會
- 不會

或縮減哪一部份的工作範圍有助於考慮投標？

---

---

---

---

工作範圍太狹窄。如擴大工作範圍會考慮投標嗎？

- 會
- 不會

或應增補甚麼細節有助於考慮投標？

---

---

---

---

此類別工作未感興趣。

工作量正處於高峰期。

- 工作範圍超越本公司 / 機構的期望。
- 未能符合項目時間表。建議的項目時間框架為： \_\_\_\_\_ 月
- 要求 / 規格太多限制。
- 其他 (請詳細列明) : \_\_\_\_\_  
\_\_\_\_\_  
\_\_\_\_\_

簽署 : \_\_\_\_\_  
聯絡人姓名 : \_\_\_\_\_  
職位 : \_\_\_\_\_  
公司名稱 : \_\_\_\_\_  
聯絡電話 : \_\_\_\_\_  
傳真 : \_\_\_\_\_  
電郵 : \_\_\_\_\_  
日期 : \_\_\_\_\_

備註:

1. 請於 **2025 年 3 月 20 日中午 12 時前**，填妥及傳真此回條至 2100 9439。

如有任何疑問，請致電 2100 9088 或電郵至 [samsontse@cic.hk](mailto:samsontse@cic.hk) 與謝先生聯絡。

## Application Form for the Inclusion in the CIC General Vendor List

### 建造業議會一般供應商名單申請表

This form should be completed in FULL BLOCK LETTERS  
and returned to :

請詳細填寫本申請表並交回：

Procurement Department  
Construction Industry Council  
38/F, COS Centre, 56 Tsun Yip Street  
Kwun Tong, Kowloon, Hong Kong

香港九龍觀塘駿業街56號  
中海日升中心38樓  
建造業議會  
採購部

Tel. No.: 2100 9000

電話號碼：

2100 9000

Fax. No.: 2100 9439

圖文傳真號碼：

2100 9439

E-mail: vendor@cic.hk

電子郵件：

vendor@cic.hk

Enquiries concerning the personal data collected by means of this form, including the making of access and corrections, should be addressed to the above Department.

如查詢此表格內的資料，包括查閱途徑及修訂資料，請與上述部門聯絡。

### PART I - DETAILS OF THE COMPANY 第一部 - 公司資料

(i) Company Name : \_\_\_\_\_  
(English) 【Company name should correspond with that registered under the Business Registration Ordinance (Cap 310)】

公司名稱 : \_\_\_\_\_  
(中文) 【公司名稱須與商業登記條例(第310章)內所登記的名稱相同】

(ii) Company Address : \_\_\_\_\_  
(English)

公司地址 : \_\_\_\_\_  
(中文)

(iii) E-mail 電子郵件 : \_\_\_\_\_

(iv) Website 網址 : \_\_\_\_\_

(v) Tel. No. 電話號碼 : \_\_\_\_\_

(vi) Fax. No. 圖文傳真號碼 : \_\_\_\_\_

In order to reduce paper consumption, all future CIC notifications will be dispatched by means of email, unless specifically requested in writing to the CIC otherwise.

為減少紙張用量，除非另作書面要求，所有議會通訊將以電郵傳遞。

### PART II - ORGANISATIONS AND STAFF 第二部 - 公司組織及職員資料

(i) Company Type 公司類別：

A body corporate registered under the Companies Ordinance (Cap 32) 根據《公司條例》(第32章)註冊的法人團體

A partnership (unincorporated) 合夥(非屬法團)

A sole proprietorship (unincorporated) 獨資(非屬法團)

Others (Please specify) 其他(請註明) \_\_\_\_\_

(ii) Members of organisation 公司成員：

English Name 英文姓名

Chinese Name 中文姓名

\* Directors / Proprietors / Partners

董事 / 東主 / 合夥人

\_\_\_\_\_

\_\_\_\_\_

\_\_\_\_\_

\_\_\_\_\_

\_\_\_\_\_

\_\_\_\_\_

\* Delete where inappropriate 將不適用者刪去

## Application Form for the Inclusion in the CIC General Vendor List

### 建造業議會一般供應商名單申請表

(iii) Person(s) to contact on matters relating to tenders / contracts :

獲授權回答有關投標 / 合約等問題的負責人資料 :

Name(s) 姓名	Official Capacity 職位	Tel. No. 電話號碼	Mobile No. 流動電話號碼
(1) _____	_____	_____	_____
(2) _____	_____	_____	_____
(3) _____	_____	_____	_____

(iv) Please confirm whether your organisation is a registered subcontractor under the CIC's Registered Specialist Trade Contractors Scheme (RSTCS).

請貴公司確認是否在註冊專門行業承造商制度 (RSTCS) 下的註冊分包商。

Yes, RSTCS Number :  
是, 註冊專門行業承造商制度註冊編號 :

No  
不是

### PART III - BUSINESS TYPE 第三部 - 業務性質

(i) Services and Goods which your company can provide/supply 貴公司所供應的服務及貨品

Please select your business type and corresponding coverage area (s) 請選擇 貴公司所屬的業務性質及相應的覆蓋範圍

Please tick  as appropriate 請在適當空格加上

Business Type 業務性質

Type 1 - Supplier

Trade of Services 服務行業

類別一 - 供應商

1 Construction  
Materials  
(建築材料)

- 1.1 Accelerator (催乾劑)
- 1.2 Acrylic Paint (亞加力漆)
- 1.3 Air-conditioning & Ventilation Accessory (空調及通風配件)
- 1.4 Adhesive / Sealant (膠漿 / 封邊膠)
- 1.5 Aggregates (石仔)
- 1.6 Air-conditioning & Ventilation (空調及通風)
- 1.7 Aluminium Bar / Hollow (鋁條 / 通)
- 1.8 Aluminium Foamwork Accessory (鋁模板配件)
- 1.9 Aluminium Foamwork (鋁模板)
- 1.10 Aluminium Pipe (鋁管)
- 1.11 Aluminium Sheet (鋁板)
- 1.12 Anti-ant Paint (抗蟻油漆)
- 1.13 Asphalt (瀝青)
- 1.14 Bamboo & Accessory (竹料及配件)
- 1.15 Bar-bending & Fixing (鋼筋屈扎)
- 1.16 Bronze / Copper / Brass Pipe (青銅 / 銅 / 黃銅管)
- 1.17 Bearing (啤令)
- 1.18 Belt (坑帶)
- 1.19 Bitumen Compounds (瀝青混合物)
- 1.20 Boring Drill Accessory (岩土鑽探配件)
- 1.21 Bronze / Copper Bar (青銅 / 銅條)
- 1.22 Bronze / Copper Sheet (青銅 / 銅板)
- 1.23 Bronze / Copper Wire (青銅 / 銅線)
- 1.24 Brushing Lacquer (手掃漆)
- 1.25 Bucket (桶 / 泥斗)
- 1.26 Cable Accessory & Trunking (電線配件及線槽)
- 1.27 Cable (電線)
- 1.28 Canvas Goods (帆布及布帳製品)
- 1.29 Ceiling (天花)

## Application Form for the Inclusion in the CIC General Vendor List

### 建造業議會一般供應商名單申請表

- 1.30 Cement (水泥)
- 1.31 Cement Paint (雪花英泥)
- 1.32 Centre Punch (中心沖 / 賓子)
- 1.33 Clear Lacquer (透明漆)
- 1.34 Clay Sand (黃花沙)
- 1.35 Clear Varnish (透明清漆)
- 1.36 Concrete Blocks (混凝土磚)
- 1.37 Concrete (混凝土)
- 1.38 Concrete Pipe (混凝土管道)
- 1.39 Curtain Wall / External Cladding (幕牆/幕板)
- 1.40 Drill Bit & Cutter Bit (鑽咀及刀咀)
- 1.41 Door & Accessory (大門及配件)
- 1.42 Dry Wall (石膏板)
- 1.43 Electrode (電焊支)
- 1.44 Electrical Supplies (電器材料)
- 1.45 Emulsion Paint / Latex (乳膠漆)
- 1.46 Epoxy Coating (環氧塗料)
- 1.47 Epoxy (環氧樹脂漆)
- 1.48 Fencing / Mesh / Chain (圍欄 / 鐵絲網 / 鎖鏈)
- 1.49 Fibre Glass Products (玻璃纖維產品)
- 1.50 Filter (過濾器)
- 1.51 Fire Retardant Paint (防火漆)
- 1.52 Floor Board Coating (地台油)
- 1.53 Gaseous Fuels / Welding (氣體燃料 / 焊接)
- 1.54 Glazed Ceramic Wall Tiles (牆壁瓷磚)
- 1.55 Gloss Latex Paint (悅亮漆)
- 1.56 Gloves (手套)
- 1.57 Gold (金)
- 1.58 Granite (麻石)
- 1.59 Grinding / Polish (研磨 / 拋光)
- 1.60 Hammertone Paint (鎚紋漆)
- 1.61 Heat Insulating Materials (隔熱物料)
- 1.62 Hot-dip Galvanizer (熱浸鍍鋅)
- 1.63 Hose and Fittings (膠喉及配件)
- 1.64 Homogeneous Floor Tiles (過底地磚)
- 1.65 Hydrated Lime (熟石灰)
- 1.66 Insulation Materials (絕緣體)
- 1.67 Iron Work (訂製鐵器)
- 1.68 Jointing (接口)
- 1.69 Laminated Plywood (夾板)
- 1.70 Luminous Paint (螢光漆)
- 1.71 Marble & Accessory (雲石及配件)
- 1.72 Metal / Plastic Container (金屬 / 塑膠容器)
- 1.73 Metal Etching (金屬蝕刻)
- 1.74 Mosaic Tiles (紙皮石)
- 1.75 Multi-Colour Paint (多彩漆)
- 1.76 Nail / Staple & Accessory (釘及配件)
- 1.77 Non-slip Treatment (防滑處理)



## Application Form for the Inclusion in the CIC General Vendor List

### 建造業議會一般供應商名單申請表

- 1.78 Nylon (尼龍)
- 1.79 Pipe Fittings (管道配件)
- 1.80 Pipe (喉管)
- 1.81 Pigment / Staining (色粉)
- 1.82 Plastering (抹灰)
- 1.83 Plastic Sheet / Board (膠片 / 膠板)
- 1.84 Plastic / Wood Flooring (膠 / 木地板)
- 1.85 Polyurethane Paint (聚脂漆)
- 1.86 Polishing / Sharpening (拋光 / 磨石)
- 1.87 Primer / Sealer (封底漆)
- 1.88 Rain Gear (雨具)
- 1.89 Red Bricks (紅磚)
- 1.90 River Sand (淡水沙)
- 1.91 Road Marking Paint (馬路劃線漆)
- 1.92 Sanitary (潔具)
- 1.93 Sanding Paper / Cloth (砂紙 / 布)
- 1.94 Saw Blade / Wheel & Accessory (鋸片 / 碟及配件)
- 1.95 Screw & Accessory (螺絲及配件)
- 1.96 Scantling & Planking (什木枋板)
- 1.97 Silk Screen (絲網)
- 1.98 Stone Like Coating Paint (石頭漆)
- 1.99 Solvent (溶劑)
- 1.100 Spraying Paint (噴漆)
- 1.101 Steel / Iron Bar (鋼 / 鐵條)
- 1.102 Steel / Iron Gate (鋼 / 鐵門)
- 1.103 Steel / Iron Pipe (鋼 / 鐵管)
- 1.104 Steel / Iron Sheet (鋼 / 鐵片)
- 1.105 Steel / Iron Wire (鋼 / 鐵線)
- 1.106 Stone (開山大石)
- 1.107 Stopping (填補料)
- 1.108 Steel Reinforcement (鋼筋)
- 1.109 Stainless Steel Bar (不銹鋼條)
- 1.110 Stainless Steel Pipe (不銹鋼管)
- 1.111 Stainless Steel Sheet (不銹鋼片)
- 1.112 Stainless Steel Wire (不銹鋼線)
- 1.113 Steel Wire Rope / Nylon Webbing Sling (鋼絲繩 / 尼龍帆布帶)
- 1.114 Surveying Supplies (測量材料)
- 1.115 Switch (掣)
- 1.116 Synthetic Paint (合成油漆)
- 1.117 Textured Latex (砂膠漆)
- 1.118 Undercoat Pattern (底漆)
- 1.119 Valve (閥門)
- 1.120 Washable Distemper (可洗膠灰水)
- 1.121 Wall Paper (牆紙)
- 1.122 Water Proofing Material (防水物料)
- 1.123 Water-boiled Proved Laminated Plywood (防水夾板)
- 1.124 Weldmesh (馬路網)
- 1.125 Window & Accessory (窗戶及配件)

## Application Form for the Inclusion in the CIC General Vendor List

### 建造業議會一般供應商名單申請表

- |                          |       |  |
|--------------------------|-------|--|
| <input type="checkbox"/> | 1.126 | Wire Rope (鋼纜)   |
| <input type="checkbox"/> | 1.127 | Wood Stripe (木線)   |
| <input type="checkbox"/> | 2     | Tools (手工具)  |
| <input type="checkbox"/> | 2.1   | Brush & Accessory (刷及配件)   |
| <input type="checkbox"/> | 2.2   | Chisel (鑿)   |
| <input type="checkbox"/> | 2.3   | Crowbar (鐵筆)   |
| <input type="checkbox"/> | 2.4   | Drawing Instrument (繪圖工具)  |
| <input type="checkbox"/> | 2.5   | Electric Drill / Hammer Drill & Accessory (電鑽及配件)                  |
| <input type="checkbox"/> | 2.6   | Edge Rule (壓尺)   |
| <input type="checkbox"/> | 2.7   | File (銼)   |
| <input type="checkbox"/> | 2.8   | Hammer (鎚仔)  |
| <input type="checkbox"/> | 2.9   | Masonry Tools (泥水工具)   |
| <input type="checkbox"/> | 2.10  | Meter / Tester (測試儀錶)  |
| <input type="checkbox"/> | 2.11  | Portable Electrical Tools & Accessory (手提式電動工具及配件)                 |
| <input type="checkbox"/> | 2.12  | Pipe Bender & Expander (喉管屈曲器及掙大器)                                 |
| <input type="checkbox"/> | 2.13  | Pick (泥耙)  |
| <input type="checkbox"/> | 2.14  | Pipe Cutter (喉管剪鉗)   |
| <input type="checkbox"/> | 2.15  | Pipe Dies and Head (牙模及扳頭)   |
| <input type="checkbox"/> | 2.16  | Plane (刨)  |
| <input type="checkbox"/> | 2.17  | Plier / Pincer / Nipper (鉗子)                                       |
| <input type="checkbox"/> | 2.18  | Saw (鋸)  |
| <input type="checkbox"/> | 2.19  | Screwdriver (螺絲批)  |
| <input type="checkbox"/> | 2.20  | Spanner / Wrench (扳手)  |
| <input type="checkbox"/> | 2.21  | Scraper / Shovel / Pottery Tool (刮 / 鏟 / 泥刮)                       |
| <input type="checkbox"/> | 2.22  | Steel Snip/ Cutter (剪鉗)  |
| <input type="checkbox"/> | 2.23  | Surveying Level (測量平水儀)  |
| <input type="checkbox"/> | 2.24  | Surveying Scale (測量磅)  |
| <input type="checkbox"/> | 2.25  | Trowel (抹子 / 批匙)   |
| <input type="checkbox"/> | 2.26  | Vise (虎鉗 / 夾)  |
| <input type="checkbox"/> | 2.27  | Welding Tools (焊接工具)   |
| <input type="checkbox"/> | 3     | Industrial Safety & Protective Products (安全及防護產品)                  |
| <input type="checkbox"/> | 3.1   | Anti-Surge Protection (防電保護)                                       |
| <input type="checkbox"/> | 3.2   | Confined Space Equipment (密閉空間設備)                                  |
| <input type="checkbox"/> | 3.3   | Eye Protection (眼部保護)  |
| <input type="checkbox"/> | 3.4   | Fall Protection (高空防墮保護)   |
| <input type="checkbox"/> | 3.5   | First Aid Supplies (急救用品)  |
| <input type="checkbox"/> | 3.6   | Fire Extinguisher & Equipment (滅火筒及設備)                             |
| <input type="checkbox"/> | 3.7   | Foot Protection (腳部保護)   |
| <input type="checkbox"/> | 3.8   | Gas & Radiation Detector (氣體及輻射探測器)                                |
| <input type="checkbox"/> | 3.9   | Hand Protection (手部保護)   |
| <input type="checkbox"/> | 3.10  | Hearing Protection (聽覺保護)  |
| <input type="checkbox"/> | 3.11  | Head Protection (頭部保護)   |
| <input type="checkbox"/> | 3.12  | Noise Assessment Tools (噪音評估工具)                                    |
| <input type="checkbox"/> | 3.13  | Respiratory Protection (呼吸保護)                                      |
| <input type="checkbox"/> | 3.14  | Road Safety Equipment & Reflective Vest (交通安全用品及反光衣)               |
| <input type="checkbox"/> | 3.15  | Safety Net & Tool Box (安全網及工具箱)                                    |
| <input type="checkbox"/> | 3.16  | Safety Sign / Label (安全標貼/告示牌)                                     |
| <input type="checkbox"/> | 3.17  | Self-Contained Breathing Apparatus & Air Compressor (自供式呼吸器及空氣壓縮機) |
| <input type="checkbox"/> | 3.18  | Welding Protection (燒焊保護)  |

## Application Form for the Inclusion in the CIC General Vendor List

### 建造業議會一般供應商名單申請表

- |                            |  |                               |   |
|----------------------------|--|-------------------------------|---|
| <input type="checkbox"/> 4 | Petroleum & Fuel Products<br>(石油及燃油產品)                 | <input type="checkbox"/> 4.1  | Anti-Rust Spray (防銹噴霧)  |
|                            |  | <input type="checkbox"/> 4.2  | Brake Fluid (剎掣油)   |
|                            |  | <input type="checkbox"/> 4.3  | Cutting Oil (切割油)   |
|                            |  | <input type="checkbox"/> 4.4  | Hydraulic Oil (液壓油)   |
|                            |  | <input type="checkbox"/> 4.5  | Industrial Diesel Oil (工業柴油)  |
|                            |  | <input type="checkbox"/> 4.6  | Lubricant Oil / Grease Oil (潤滑油/潤滑脂油)   |
|                            |  | <input type="checkbox"/> 4.7  | Transmission Oil (傳動油)  |
|                            |  | <input type="checkbox"/> 4.8  | Ultra Low Sulphur Diesel Oil - Ex-petroleum Filling Stations<br>(超低含硫柴油 - 油站加油) |
|                            |  | <input type="checkbox"/> 4.9  | Unleaded Petrol - Ex-petroleum Filling Stations (無鉛汽油 - 油站加油)                   |
| <input type="checkbox"/> 5 | Construction Equipment & Machinery<br>(建築設備及機械)        | <input type="checkbox"/> 5.1  | Aluminium / Galvanized Iron Working Platform (高空工作台)                            |
|                            |  | <input type="checkbox"/> 5.2  | Air Compressor & Blower (風機)  |
|                            |  | <input type="checkbox"/> 5.3  | Bolt & Pipe Threading Machine / Groove Machine (電動管紋機 / 壓坑機)                    |
|                            |  | <input type="checkbox"/> 5.4  | Builder's Lift (建築工地升降機 - 工人籠)  |
|                            |  | <input type="checkbox"/> 5.5  | Cable Dectector (地下電纜探測器)   |
|                            |  | <input type="checkbox"/> 5.6  | Concrete Mixers (混凝土攪拌機)  |
|                            |  | <input type="checkbox"/> 5.7  | Concrete Vibrator (混凝土震機)   |
|                            |  | <input type="checkbox"/> 5.8  | Crawler Crane (履帶式吊機)   |
|                            |  | <input type="checkbox"/> 5.9  | Dozers (推土機)  |
|                            |  | <input type="checkbox"/> 5.10 | Dust Collectors (集塵器)   |
|                            |  | <input type="checkbox"/> 5.11 | Forklifts and Tow Tractors (叉車及拖引車)   |
|                            |  | <input type="checkbox"/> 5.12 | Gantry Crane (龍門式吊機)  |
|                            |  | <input type="checkbox"/> 5.13 | Generator Set (發電機組)  |
|                            |  | <input type="checkbox"/> 5.14 | Gondola Systems (吊船)  |
|                            |  | <input type="checkbox"/> 5.15 | Hydraulic Punching / Shearing / Swing Beam Machine (液壓沖 / 剪 / 擺式剪板機)            |
|                            |  | <input type="checkbox"/> 5.16 | Hydraulic Excavators (液壓挖土機)  |
|                            |  | <input type="checkbox"/> 5.17 | Loaders (裝載機)   |
|                            |  | <input type="checkbox"/> 5.18 | Mobile / Trucks / Lorry Crane (汽車吊機)  |
|                            |  | <input type="checkbox"/> 5.19 | Metal Work Machine & Equipment (金屬工作機)  |
|                            |  | <input type="checkbox"/> 5.20 | Pipe Welding Machine (喉管熱熔對接焊機)   |
|                            |  | <input type="checkbox"/> 5.21 | Plate Compactor (壓路板)   |
|                            |  | <input type="checkbox"/> 5.22 | Pump (泵)  |
|                            |  | <input type="checkbox"/> 5.23 | Roller Shutter (捲閘)   |
|                            |  | <input type="checkbox"/> 5.24 | Spray Booth (噴漆柜)   |
|                            |  | <input type="checkbox"/> 5.25 | Surveying Measuring Instrument (測量儀器)   |
|                            |  | <input type="checkbox"/> 5.26 | Thicknessing Planer (壓鉋機)   |
|                            |  | <input type="checkbox"/> 5.27 | Tower Crane (塔式吊機)  |
|                            |  | <input type="checkbox"/> 5.28 | Wood Turning Lathe (木車床)  |
| <input type="checkbox"/> 6 | Repair & Maintenance Equipment / Tools<br>(維修及保養設備或工具) | <input type="checkbox"/> 6.1  | Repair & Maintenance – Air-conditioning & Ventilation (空調及通風維修保養)               |
|                            |  | <input type="checkbox"/> 6.2  | Repair & Maintenance – Builders' Lift – Hoists (建築工地升降機維修保養)                    |
|                            |  | <input type="checkbox"/> 6.3  | Repair & Maintenance – Carpark System (停車場系統維修保養)                               |
|                            |  | <input type="checkbox"/> 6.4  | Repair & Maintenance – Cleaning Equipment (清潔設備維修保養)                            |
|                            |  | <input type="checkbox"/> 6.5  | Repair & Maintenance – Construction Machine & Equipment<br>(建築機械及設備維修保養)        |
|                            |  | <input type="checkbox"/> 6.6  | Repair & Maintenance – Crawler Crane (履帶式吊機維修保養)                                |
|                            |  | <input type="checkbox"/> 6.7  | Repair & Maintenance – Diesel Generating Set (柴油發電機組維修保養)                       |
|                            |  | <input type="checkbox"/> 6.8  | Repair & Maintenance – Drinking Facilities & Equipment<br>(飲用水設施及設備維修保養)        |

## Application Form for the Inclusion in the CIC General Vendor List

### 建造業議會一般供應商名單申請表

- |                          |      |   |
|--------------------------|------|---|
| <input type="checkbox"/> | 6.9  | Repair & Maintenance – Electrical (電工工程維修保養)  |
| <input type="checkbox"/> | 6.10 | Repair & Maintenance – Fire Service Facilities & Equipment (消防設施及設備維修保養)                                  |
| <input type="checkbox"/> | 6.11 | Repair & Maintenance – Gantry Crane (龍門式吊機維修保養)   |
| <input type="checkbox"/> | 6.12 | Repair & Maintenance – Glass (玻璃維修保養)   |
| <input type="checkbox"/> | 6.13 | Repair & Maintenance – Gondola System (吊船系統維修保養)  |
| <input type="checkbox"/> | 6.14 | Repair & Maintenance – Hydraulic Mobile Crane (液壓輪胎式吊機維修保養)   |
| <input type="checkbox"/> | 6.15 | Repair & Maintenance – Kitchen Equipment & Facilities (廚房設備及設施維修保養)                                       |
| <input type="checkbox"/> | 6.16 | Repair & Maintenance – Lift & Escalator (升降機及扶手電梯維修保養)  |
| <input type="checkbox"/> | 6.17 | Repair & Maintenance - Lightning System (避雷系統維修保養)  |
| <input type="checkbox"/> | 6.18 | Repair & Maintenance – Lorry Crane (起重機貨車維修保養)  |
| <input type="checkbox"/> | 6.19 | Repair & Maintenance – Measurement Equipment (量度設備維修保養)   |
| <input type="checkbox"/> | 6.20 | Repair & Maintenance – Metal Work Machine & Equipment (金屬工作機械及設備維修保養)                                     |
| <input type="checkbox"/> | 6.21 | Repair & Maintenance – Non-Destructive Testing Equipment (非破壞性測設備維修保養)                                    |
| <input type="checkbox"/> | 6.22 | Repair & Maintenance – Office Equipment (辦公室設備維修保養)   |
| <input type="checkbox"/> | 6.23 | Repair & Maintenance – Photocopier Machine (影印機維修保養)  |
| <input type="checkbox"/> | 6.24 | Repair & Maintenance – Plumbing & Drainage (水務工程維修保養)   |
| <input type="checkbox"/> | 6.25 | Repair & Maintenance – Power Supply Facilities (電力裝置設備維修保養)   |
| <input type="checkbox"/> | 6.26 | Repair & Maintenance – Power Tools (電動工具維修保養)   |
| <input type="checkbox"/> | 6.27 | Repair & Maintenance – Private Car (私家車維修保養)  |
| <input type="checkbox"/> | 6.28 | Repair & Maintenance – Safety Equipment (安全設備維修保養)  |
| <input type="checkbox"/> | 6.29 | Repair & Maintenance – Security Facilitate (警衛設備維修保養)   |
| <input type="checkbox"/> | 6.30 | Repair & Maintenance – Sports Equipment (體育設備維修保養)  |
| <input type="checkbox"/> | 6.31 | Repair & Maintenance – Survey Equipment (測量設備維修保養)  |
| <input type="checkbox"/> | 6.32 | Repair & Maintenance – Tower Crane (塔式起重機維修保養)  |
| <input type="checkbox"/> | 6.33 | Repair & Maintenance – Water Pump (水泵維修保養)  |
| <input type="checkbox"/> | 6.34 | Repair & Maintenance – Walkie Talkie (對講機維修保養)  |
| <input type="checkbox"/> | 6.35 | Repair & Maintenance – Welding Tools & Equipment (焊接工具設備維修保養)   |
| <input type="checkbox"/> | 6.36 | Repair & Maintenance – Windows (窗戶維修保養)   |
| <input type="checkbox"/> | 7    | Testing & Survey (測試及檢驗)  |
| <input type="checkbox"/> | 7.1  | Testing & Survey - Air Quality (室內空氣質素測試)   |
| <input type="checkbox"/> | 7.2  | Testing & Survey - Acoustic Test / Noise Assessment (噪音評估測試)  |
| <input type="checkbox"/> | 7.3  | Testing & Survey - Car & Lorry (車輛續牌驗查)   |
| <input type="checkbox"/> | 7.4  | Testing & Survey - Compressor & Blower (空氣壓縮機測試)  |
| <input type="checkbox"/> | 7.5  | Testing & Survey - Drinking Water (飲用水測試)   |
| <input type="checkbox"/> | 7.6  | Testing & Survey - Fire Service Installation & Equipment (消防裝置及設備檢測)                                      |
| <input type="checkbox"/> | 7.7  | Testing & Survey - Gas Cylinder & Tester (氣樽及試錶測試)  |
| <input type="checkbox"/> | 7.8  | Testing & Survey - Gondola System (吊船系統測試及檢查)   |
| <input type="checkbox"/> | 7.9  | Testing & Survey - Illumination Quality (照明質量測試)  |
| <input type="checkbox"/> | 7.10 | Testing & Survey - Inspection, Testing & Certification for Fixed Electrical Installations (固定電力裝置定期測試及檢查) |
| <input type="checkbox"/> | 7.11 | Testing & Survey - Jack & Lifting (千斤頂安全測試)   |
| <input type="checkbox"/> | 7.12 | Testing & Survey - Lift & Escalator (升降機安全負荷測試)   |
| <input type="checkbox"/> | 7.13 | Testing & Survey - Loader & Crane (裝載及起重機械安全負荷測試)   |
| <input type="checkbox"/> | 7.14 | Testing & Survey - Measurement Tool (儀器精確度測試及調較)  |
| <input type="checkbox"/> | 7.15 | Testing & Survey - Non-Destructive (非破壞性檢測)   |
| <input type="checkbox"/> | 7.16 | Testing & Survey - Power Supply Facilities (電力裝置設備測試及檢查)  |

## Application Form for the Inclusion in the CIC General Vendor List

### 建造業議會一般供應商名單申請表

- |                          |                          |      |  |
|--------------------------|--------------------------|------|--|
|                          | <input type="checkbox"/> | 7.17 | Testing & Survey - Safety Equipment (安全設備測試及檢查)                          |
|                          | <input type="checkbox"/> | 7.18 | Testing & Survey - Testing Materials / Laboratory Services (物料 / 化驗服務測試) |
|                          | <input type="checkbox"/> | 7.19 | Testing & Survey - Tower Crane (塔式起重機測試及調查)                              |
| <input type="checkbox"/> | 8                        |      | Environmental Engineering & Waste Disposal (環保工程及廢物處理)                   |
|                          | <input type="checkbox"/> | 8.1  | Asbestos Removal (清理石棉)  |
|                          | <input type="checkbox"/> | 8.2  | Dumping - Construction Materials (建築物廢料處理)                               |
|                          | <input type="checkbox"/> | 8.3  | Grease Trap Cleaning & Maintenance (隔油池清洗及保養)                            |
|                          | <input type="checkbox"/> | 8.4  | Environment Planning (環保規劃)  |
|                          | <input type="checkbox"/> | 8.5  | Environment Recycling (環保再造)   |
|                          | <input type="checkbox"/> | 8.6  | Sewage Treatment (污水處理)  |
|                          | <input type="checkbox"/> | 8.7  | Tree Risk Assessment (樹木風險評估)  |
|                          | <input type="checkbox"/> | 8.8  | Waste & Scrap Disposal (廢置材料回收)  |
| <input type="checkbox"/> | 9                        |      | Office Furniture & Equipment (辦公室傢俱及設備)                                  |
|                          | <input type="checkbox"/> | 9.1  | Carpet / Floor Mat (地毯)  |
|                          | <input type="checkbox"/> | 9.2  | CCTV System (閉路電視監控系統)   |
|                          | <input type="checkbox"/> | 9.3  | Chair (椅子)   |
|                          | <input type="checkbox"/> | 9.4  | Cleaning Supplies (清潔用品)   |
|                          | <input type="checkbox"/> | 9.5  | Cleaning Tools (清潔工具)  |
|                          | <input type="checkbox"/> | 9.6  | Clock & Watch (鐘錶)   |
|                          | <input type="checkbox"/> | 9.7  | Communication System (通信系統)  |
|                          | <input type="checkbox"/> | 9.8  | Curtain & Blinds (窗簾及百葉簾)  |
|                          | <input type="checkbox"/> | 9.9  | Doorphone System (門禁系統)  |
|                          | <input type="checkbox"/> | 9.10 | Electric Household Appliance (家用電器)                                      |
|                          | <input type="checkbox"/> | 9.11 | Filing Cabinet / Locker (文件櫃/儲物櫃)  |
|                          | <input type="checkbox"/> | 9.12 | Glass & Accessory (玻璃及配件)  |
|                          | <input type="checkbox"/> | 9.13 | Ink Cartridges, Toner Cartridges & Ribbons (打印機油墨盒, 碳粉盒及色帶)              |
|                          | <input type="checkbox"/> | 9.14 | Information Display System and Service (資訊顯示系統和服務)                       |
|                          | <input type="checkbox"/> | 9.15 | Kitchen Equipment (廚房設備)   |
|                          | <input type="checkbox"/> | 9.16 | Lighting / Bulb (照明/燈泡)  |
|                          | <input type="checkbox"/> | 9.17 | Medicine & Health Supplies (藥物及健康)                                       |
|                          | <input type="checkbox"/> | 9.18 | Office / Storage Container (辦公室/貯物貨櫃)                                    |
|                          | <input type="checkbox"/> | 9.19 | Partition Panel and Accessory (屏風及附件)                                    |
|                          | <input type="checkbox"/> | 9.20 | Paper (紙張)   |
|                          | <input type="checkbox"/> | 9.21 | Paper Shredder / Laminator (碎紙機 / 過膠機)                                   |
|                          | <input type="checkbox"/> | 9.22 | Pantry Supplies (茶水間用品)  |
|                          | <input type="checkbox"/> | 9.23 | Paper Towels & Tissues (紙巾及廁紙)   |
|                          | <input type="checkbox"/> | 9.24 | Sign (門牌)  |
|                          | <input type="checkbox"/> | 9.25 | Stage & Accessory (舞台用品)   |
|                          | <input type="checkbox"/> | 9.26 | Stationery (文具)  |
|                          | <input type="checkbox"/> | 9.27 | Steel Desk (鋼枱)  |
|                          | <input type="checkbox"/> | 9.28 | Wall Board Assembly (組合壁板)   |
|                          | <input type="checkbox"/> | 9.29 | Water Dispenser & Service (飲水機及服務)                                       |
|                          | <input type="checkbox"/> | 9.30 | Wooden Desk (木枱)   |
| <input type="checkbox"/> | 10                       |      | Printing & Photocopying Services (印刷及複印服務)                               |
|                          | <input type="checkbox"/> | 10.1 | Printing of Annual Report (印刷年報)   |
|                          | <input type="checkbox"/> | 10.2 | Printing of Aluminium Roll-Up Screen (印製易拉架)                             |
|                          | <input type="checkbox"/> | 10.3 | Printing of Booklet & Handouts (印刷小冊子及講義)                                |
|                          | <input type="checkbox"/> | 10.4 | Printing of Certificate (印刷證書)   |
|                          | <input type="checkbox"/> | 10.5 | Printing of Company Letterhead Materials (印刷公司印刷品)                       |
|                          | <input type="checkbox"/> | 10.6 | Printing of Flag / Banner (印製旗/旗幟)                                       |

## Application Form for the Inclusion in the CIC General Vendor List

### 建造業議會一般供應商名單申請表

- |                          |                          |       |   |
|--------------------------|--------------------------|-------|---|
|                          | <input type="checkbox"/> | 10.7  | Printing of Name Card (印刷卡片)  |
|                          | <input type="checkbox"/> | 10.8  | Photocopying Services (複印服務)  |
|                          | <input type="checkbox"/> | 10.9  | Printing of Promotional Items (印刷宣傳用品)                                  |
|                          | <input type="checkbox"/> | 10.10 | Printing / Production of Backdrop (印刷 / 製作背景幕)                          |
|                          | <input type="checkbox"/> | 10.11 | Printing of P.V.C. Card (印製證明卡)   |
| <input type="checkbox"/> | 11                       |       | Information Technology and Computers (資訊科技及電腦)                          |
|                          | <input type="checkbox"/> | 11.1  | Computer Hardware Accessory (電腦硬件配件)                                    |
|                          | <input type="checkbox"/> | 11.2  | Computer Hardware (電腦硬件)  |
|                          | <input type="checkbox"/> | 11.3  | Computer Hardware Leasing (電腦硬件租用)                                      |
|                          | <input type="checkbox"/> | 11.4  | Computer Hardware Peripheral (電腦硬件周邊)                                   |
|                          | <input type="checkbox"/> | 11.5  | Computer Network (電腦網絡)   |
|                          | <input type="checkbox"/> | 11.6  | Contract Out Works - Computer Service (外判工程 - 電腦服務)                     |
|                          | <input type="checkbox"/> | 11.7  | Computer Software (電腦軟件)  |
|                          | <input type="checkbox"/> | 11.8  | Computer Software & Services Subscription (電腦軟件及服務租用)                   |
|                          | <input type="checkbox"/> | 11.9  | Information Technology & Telecommunications (資訊科技及電信)                   |
|                          | <input type="checkbox"/> | 11.10 | Repair & Maintenance – Audio / Visual (音頻 / 視頻維修保養)                     |
|                          | <input type="checkbox"/> | 11.11 | Repair & Maintenance – Computer Equipment (電腦設備維修保養)                    |
|                          | <input type="checkbox"/> | 11.12 | Repair & Maintenance – Card Printer (證明卡打印機維修保養)                        |
|                          | <input type="checkbox"/> | 11.13 | Repair & Maintenance – Computer Room Facilities (電腦房設備維修保養)             |
|                          | <input type="checkbox"/> | 11.14 | Repair & Maintenance – Software and Application Support (軟件及應用系統支援維修保養) |
|                          | <input type="checkbox"/> | 11.15 | Repair & Maintenance – Server and Network Services (伺服器及網絡服務維修保養)       |
|                          | <input type="checkbox"/> | 11.16 | Repair & Maintenance – Telecom System & Equipment (電訊系統及設備維修保養)         |
|                          | <input type="checkbox"/> | 11.17 | Contract Out Works - Software Development (外判工程 - 軟件開發)                 |
|                          | <input type="checkbox"/> | 11.18 | Rental of Telecom System & Equipment (租用電訊系統及設備)                        |
|                          | <input type="checkbox"/> | 11.19 | Telecom Services (電訊服務)   |
| <input type="checkbox"/> | 12                       |       | Rental Services (租用服務)  |
|                          | <input type="checkbox"/> | 12.1  | Rental of Crane (租用吊機)  |
|                          | <input type="checkbox"/> | 12.2  | Rental of Cylinder Service & Air Filling (租用氣樽及充氣)                      |
|                          | <input type="checkbox"/> | 12.3  | Rental of Digital Photocopier (租用影印機)                                   |
|                          | <input type="checkbox"/> | 12.4  | Rental of Generator Set (租用發電機組)  |
|                          | <input type="checkbox"/> | 12.5  | Rental of Gown (租用禮服)   |
|                          | <input type="checkbox"/> | 12.6  | Rental of Horses and Carriage Service (租用馬車服務)                          |
|                          | <input type="checkbox"/> | 12.7  | Rental of Machinery Equipment (租用機械設備)                                  |
|                          | <input type="checkbox"/> | 12.8  | Rental of Portable Mobile Toilets with Hygiene Service (租用流動式廁所及清理服務)   |
|                          | <input type="checkbox"/> | 12.9  | Transportation Service - Goods (貨運服務)                                   |
|                          | <input type="checkbox"/> | 12.10 | Transportation Service - Passenger (客運服務)                               |
| <input type="checkbox"/> | 13                       |       | General Supplies (一般供應)   |
|                          | <input type="checkbox"/> | 13.1  | General Fixture (一般固定裝置)  |
|                          | <input type="checkbox"/> | 13.2  | Light Truck / Coaster (輕型貨車及小巴)   |
|                          | <input type="checkbox"/> | 13.3  | Private Car (私家車)   |
|                          | <input type="checkbox"/> | 13.4  | Promotional Items (宣傳物品)  |
|                          | <input type="checkbox"/> | 13.5  | Reference Book/ Reference Report & Publication (參考書/ 參考報告及刊物)           |
|                          | <input type="checkbox"/> | 13.6  | Seasonal Decoration (節慶裝飾)  |
|                          | <input type="checkbox"/> | 13.7  | Souvenir (紀念品)  |
|                          | <input type="checkbox"/> | 13.8  | Sports Equipment (適體健器材)  |
|                          | <input type="checkbox"/> | 13.9  | Stage Accessory (舞台用品)  |
|                          | <input type="checkbox"/> | 13.10 | Building Management Supplies (物業管理供應)                                   |
|                          | <input type="checkbox"/> | 13.11 | Trophy / Medals (獎杯 / 獎牌)   |

## Application Form for the Inclusion in the CIC General Vendor List

### 建造業議會一般供應商名單申請表

- |                          |    |                                 |   |
|--------------------------|----|---------------------------------|---|
| <input type="checkbox"/> | 14 | General Services<br>(一般服務)      | <input type="checkbox"/> 13.12 Uniform (制服)<br><input type="checkbox"/> 13.13 Walkie Talkie (對講機)<br><input type="checkbox"/> 14.1 Advertisement - Advertising Design & Production (廣告設計及製作)<br><input type="checkbox"/> 14.2 Advertisement - Advertisement Production & Placement Services (廣告製作及報刊廣告代理服務)<br><input type="checkbox"/> 14.3 Referee Services (裁判服務)<br><input type="checkbox"/> 14.4 Catering Services (餐飲服務)<br><input type="checkbox"/> 14.5 Clipping Services (剪報服務)<br><input type="checkbox"/> 14.6 Catering / Kitchen Equipment and Services (餐飲/廚房設備及服務)<br><input type="checkbox"/> 14.7 Cleaning Services (清潔服務)<br><input type="checkbox"/> 14.8 Copywriting & Editorial Services (撰稿及編輯服務)<br><input type="checkbox"/> 14.9 Drycleaning & Laundry Services (乾洗及洗衣服務)<br><input type="checkbox"/> 14.10 Driver Services (司機服務)<br><input type="checkbox"/> 14.11 Disposal Services (棄置服務)<br><input type="checkbox"/> 14.12 Design Services - Graphics Design (平面設計)<br><input type="checkbox"/> 14.13 Design Services - Illustration / Character Design (插畫 / 角色設計)<br><input type="checkbox"/> 14.14 Design Services - Interior / Exterior Design (室內 / 室外設計)<br><input type="checkbox"/> 14.15 Design Services - Product and Logo Design (產品及商標設計)<br><input type="checkbox"/> 14.16 Design Services - Website / Apps Design & Development (設計網頁 / 應用程式及製作)<br><input type="checkbox"/> 14.17 Event Management - Exhibition Booth Design, Production & Installation (展覽攤位設計、製作及佈置)<br><input type="checkbox"/> 14.18 Event Management - Event Production & Management Services (活動籌辦及管理服務)<br><input type="checkbox"/> 14.19 Event Management - Photography Services (照相服務)<br><input type="checkbox"/> 14.20 Event Management - Video Broadcast Services (視頻廣播服務)<br><input type="checkbox"/> 14.21 Event Management - Video Shooting and Editing Services (影片製作及剪接)<br><input type="checkbox"/> 14.22 Football Referee Services (足球裁判服務)<br><input type="checkbox"/> 14.23 Landscape & Gardening (園境及園藝)<br><input type="checkbox"/> 14.24 Lettershop Services (入信服務)<br><input type="checkbox"/> 14.25 Logistics & Transport Services (物流及運輸服務)<br><input type="checkbox"/> 14.26 Mailing / Courier & Delivery Services (郵寄 / 速遞及運送服務)<br><input type="checkbox"/> 14.27 Pest Control (蟲害防治)<br><input type="checkbox"/> 14.28 Property / Facility Management (物業 / 設施管理)<br><input type="checkbox"/> 14.29 Public Relations (公共關係)<br><input type="checkbox"/> 14.30 Scanning Services (掃描服務)<br><input type="checkbox"/> 14.31 Security Guarding Services (保安護衛服務)<br><input type="checkbox"/> 14.32 Signage Production (指示牌製作)<br><input type="checkbox"/> 14.33 Translation Services - Annual Report Translation (年報翻譯)<br><input type="checkbox"/> 14.34 Translation Services - General Translation (一般翻譯)<br><input type="checkbox"/> 14.35 Translation Services - Simultaneous Translation & Interpretation (即時翻譯及傳譯) |
| <input type="checkbox"/> | 15 | Professional Services<br>(專業服務) | <input type="checkbox"/> 15.1 Agency Services (代理服務)<br><input type="checkbox"/> 15.2 Consultancy Services (顧問服務)<br><input type="checkbox"/> 15.3 Auditing Services (審計服務)<br><input type="checkbox"/> 15.4 Building Information Modelling (BIM) (建築訊息模型)<br><input type="checkbox"/> 15.5 Certificate Services (認證服務)<br><input type="checkbox"/> 15.6 Counseling Services (輔導服務)<br><input type="checkbox"/> 15.7 Human Resources Services (人力資源服務)<br><input type="checkbox"/> 15.8 Insurance - General Insurance (一般保險)  |

**Application Form for the Inclusion in the CIC General Vendor List**

**建造業議會一般供應商名單申請表**

- 15.9 Insurance - Medical Insurance (醫療保險)
- 15.10 Legal Services (法律服務)
- 15.11 Market Research (市場調查)
- 15.12 Medical Services (醫療服務)
- 15.13 Quality Management Services (質量管理服務)
- 15.14 Risk Management and Data Privacy Assessment (風險管理及數據私隱評估)
- 15.15 Trade Testing (技能測試)
- 15.16 Training - Course (培訓課程)
- 15.17 Training - Management (培訓管理)
- 15.18 Training - Safety (培訓安全)

**Type 2 - Construction Contractor**

- 類別二 - 建築工程承辦商
- 1 Contractors – Air-conditioning & Ventilation (空調及通風)
  - 2 Contractors – Building Information Modelling (建築訊息模型)
  - 3 Contractors – Carpark System (停車場系統)
  - 4 Contractors – Curtain / Blind / Carpet Tile/ Floor Finishes (窗簾/簾/方塊地毯/ 地板)
  - 5 Contractors – Design & Construction (設計及施工工程)
  - 6 Contractors – Demolishment Work (拆除工程)
  - 7 Contractors – Electrical (電工工程)
  - 8 Contractors – External Wall (外牆工程)
  - 9 Contractors – Facility Security (設備保安)
  - 10 Contractors – Civil, Foundation & Geotechnical (土木, 地基及土力工程)
  - 11 Contractors – Fire Service Facilities & Equipment (消防設施及設備工程)
  - 12 Contractors – Gas & Oil (煤油及石油氣工程)
  - 13 Contractors – Glass (玻璃工程)
  - 14 Contractors – Grass Cutting (剪草)
  - 15 Contractors – Kitchen Equipment & Facilities (廚房設備及設施工程)
  - 16 Contractors – Lift & Escalator (電梯及扶手電梯)
  - 17 Contractors – Platform (平台)
  - 18 Contractors – Plumbing & Drainage (水務工程)
  - 19 Contractors – Playground Equipment (遊樂場設備)
  - 20 Contractors – Scaffolding Work (建築棚架工程)
  - 21 Contractors – Steel Door Work (鋼門工程)
  - 22 Contractors – Structure Repair (結構修復工程)
  - 23 Contractors – Steel Structural Work (鋼鐵結構工程)
  - 24 Contractors – Waterproof (防水工程)
  - 25 Contractors – Windows (窗戶工程)
  - 26 Contractors – Wooden Door Work (木門工程)
  - 27 Contractors – Workshop Equipment & Facilities (測試場設備及設施工程)

**Type 3 - Others**

類別三 - 其他

(please specify if the above is found inappropriate) 請細列明如上述沒有適用者

- 3.1 \_\_\_\_\_  
 \_\_\_\_\_  
 \_\_\_\_\_
- 3.2 \_\_\_\_\_  
 \_\_\_\_\_  
 \_\_\_\_\_  
 \_\_\_\_\_

(Note : If found insufficient space, please use separate sheet)  
(註：如空位不足，請另紙列出)



## Application Form for the Inclusion in the CIC General Vendor List

### 建造業議會一般供應商名單申請表

(iii) Please provide names of your major clients / customers for our internal reference purposes.  
請提供貴公司的主要客戶名稱，作內部參考之用。

(1) \_\_\_\_\_ (2) \_\_\_\_\_  
(3) \_\_\_\_\_ (4) \_\_\_\_\_

#### PART IV - DOCUMENTS TO BE SUBMITTED 第四部 - 須提交證明文件清單

##### Type 1 - Supplier (類別一 - 供應商)

- (i) Please attach a copy of the valid Business Registration Certificate for our reference and record.  
請寄交有效的商業登記證文件副本以供參考和存照。
- (ii) Please attach one set of relevant product / service catalogue(s) for our consideration.  
請夾附最少一份有關產品 / 服務目錄以供參閱。

##### Type 2 - Construction Contractor (類別二 - 建築工程承辦商)

- (i) Please attach a copy of the valid Business Registration Certificate for our reference and record.  
請寄交有效的商業登記證文件副本以供參考和存照。
- (ii) Please attach one set of relevant product / service catalogue(s) for our consideration.  
請夾附最少一份有關產品 / 服務目錄以供參閱。
- (iii) Please attach company profile  
請夾附公司簡介
- (iv) Please attach past 2 years financial report  
請夾附最近兩年之財務報表
- (v) Please attach the past 3 years relevant job reference with the contract amount for each selected category(s)  
請夾附最近三年每個選定類別之相關工作參考及合同金額
- (vi) Please attach relevant construction works licence(s)  
請夾附有關工程牌照
- (vii) Please attach Quality Assurance policy  
請夾附質量保證政策
- (viii) Please attach Health and Safety policy  
請夾附健康及安全政策
- (ix) Please attached Quality Management System certification(s) (if any)  
請夾附品質管理系統認證 (如有)
- (x) Reference/ Appreciation Letter(s) (if any)  
請夾附參考/感謝信 (如有)

## Application Form for the Inclusion in the CIC General Vendor List

### 建造業議會一般供應商名單申請表

#### PART V - CERTIFICATION 第五部 - 證明

##### (i) Personal Information Collection Statement 收集個人資料聲明

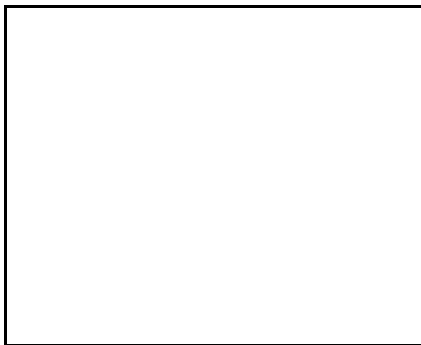
- (1) CIC will use the provided information for the purpose of processing this registration form and dealing with our procurement-related matters.  
提供的資料會用作本議會處理有關申請登記成為本議會之一般供應商及與採購相關的事宜。
- (2) Under the provisions of the Personal Data (Privacy) Ordinance (Cap.486), you have the right to request access to or correction of personal data. Written requests should be addressed to CIC.  
根據個人資料(私隱)條例(第486章), 你有權要求查閱和更改個人資料, 有關申請須以書面向本議會提出。
- (3) CIC will not be able to process and consider incomplete forms.  
如果資料有任何遺漏, 本議會將不能處理本表格事宜。

##### (ii) Declaration 聲明

- (1) I declare that all information given in this registration form is, to the best of my knowledge, accurate and complete. If any false information is given, the application is deemed to be invalid and I shall forfeit my right to submit quotations and tender.  
本人聲明本表格內所提供的一切資料, 依本人所知均屬真確, 並知道倘若虛報資料, 申請即屬無效, 且喪失其後落標資格。
- (2) I agree that if registered, I will conform to the regulations, terms and conditions set by the CIC.  
本人同意如本人註冊成為建造業議會之一般供應商, 當遵守建造業議會之工作守則。
- (3) I declare that our company as stated in this form shall uphold the highest ethical principles in relation to our procedures as well as having a corrupt free environment in rendering of goods and services to the CIC operations including compliance with all applicable laws and regulations, maintaining confidentiality where appropriate, adopt an open and fair competition, anti-bribery and corruption.  
本人聲明本申請書上的公司會在運作過程中堅守道德原則, 並在廉潔的環境下向建造業議會提供貨品及服務, 包括遵守所有適用法例及規則、保密原則、防賄法例、反貪法例, 以及維護公開公平的競爭。

I apply on behalf of the aforementioned company for inclusion in the CIC General Vendor List.

本人謹代表上述公司, 申請登記成為建造業議會一般供應商。



(Space for company chop)  
(公司印鑑)

Signature:

簽署:

Name in block letters:

姓名(正楷):

Designation:

職銜:

Date:

日期:

## Application Form for the Inclusion in the CIC General Vendor List

### 建造業議會一般供應商名單申請表

#### DOCUMENT CHECKLIST 文件核對表

Please enclosed the following items (請夾附以下文件):

#### Type 1 - Supplier (類別一 - 供應商)

- Completed application form for inclusion in the CIC General Vendor List (Form PRO-01)  
已填妥建造業議會一般供應商登記申請書
- Copy of valid Business Registration Certificate  
有效的商業登記證文件副本
- Relevant product / service catalogue(s)  
有關產品 / 服務目錄

#### Type 2 - Construction Contractor (類別二 - 建築工程承辦商)

- Completed application form for inclusion in the CIC General Vendor List (Form PRO-01)  
已填妥建造業議會一般供應商登記申請書
- Copy of valid Business Registration Certificate  
有效的商業登記證文件副本
- Relevant product / service catalogue(s)  
有關產品 / 服務目錄
- Company profile  
公司簡介
- Past 2 years financial report  
最近兩年之財務報表
- Past 3 years relevant job reference with the contract amount under each selected item category(s)  
最近三年每個選定類別之相關工作參考及合同金額
- Relevant construction works licence(s)  
有關工程牌照
- Quality Assurance policy  
質量保證政策
- Health and Safety policy  
健康及安全政策
- Quality Management System certification(s) (if any)  
品質管理系統認證 (如有)
- Reference/ appreciate letter(s) (if any)  
參考/感謝信 (如有)

Note : Please put a "✓" in the box under each column to indicate that the document has been enclosed.

注意事項：請在欄內方格加上「✓」號以示已附上該文件。