



技工遭重型機械壓中 送院搶救後不治

2022年11月8日，大埔一個倉庫內，一名技工在維修一部壓實機時被壓傷，送院後證實不治。

建造業議會就此向各持份者發放以下安全訊息。煩請閣下在合適情況下，將以下安全訊息轉發給貴會會員 / 機構相關人員及業界其他持份者，謝謝。

常見意外例子

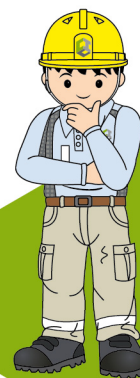
1. 未有為機械維修工作確立維修方案及進行風險評估。
2. 未有委任有足夠資歷及經驗的技工進行維修工作。
3. 未有按照生產商的指引進行維修。
4. 沒有留意工序或環境變化以處理有關其帶來的風險及危害。

關鍵安全措施

1. 於維修機械前，應為有關工作確立維修方案及進行風險評估。
2. 委任擁有足夠資歷及經驗的技工進行維修工作。
3. 於維修機械時，應參照生產商的指引進行維修。
4. 於開展工作前，因應工序或工地環境變化，進行動態風險評估，確保所有風險及危害得以妥善管理。



於維修機械前進行風險評估。



香港建造業主要持份者 安全角色及責任

如果各持份者能夠做多一步，各司其職， 是否可以避免類似意外呢？

- 工程師於維修機械前，參照生產商的指引就有關的維修方法進行考慮，並確立正確的維修方法及有關安全措施。
- 維修團隊如能夠透過動態風險評估，發現工序中或環境上產生的變化，並加以控制，將危害消除。
- 維修技工於日常工作時，發現工序與正確的維修方法有變，立即向上司報告並加以處理。

參考資料供分享



參考資料 —
香港建造業主要持份者
安全角色及責任