



# 港珠澳大橋人工島工業意外 工人及工作台吊運期間墮地

2023年1月31日，港珠澳大橋人工島一工地內疑於吊運期間，工人連同工作台從高處墮下，工人墮地後送院治理。

建造業議會就此向各持份者發放以下安全訊息。煩請閣下在合適情況下，將以下安全訊息轉發給貴會會員 / 機構相關人員及業界其他持份者，謝謝。

## 常見意外例子

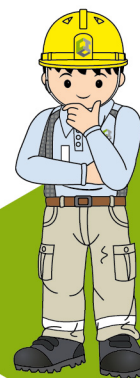
1. 未有為吊運工序進行詳細考慮及風險評估。
2. 未有為吊運工序進行檢查。
3. 未有按照可承擔的最大安全負載量進行吊運工作。
4. 沒有留意工序或環境變化以處理有關其帶來的風險及危害。

## 關鍵安全措施

1. 吊運工序開始前，應為有關工序進行良好計劃、足夠的考慮及風險評估。
2. 吊運工序開始前，應為有關工序所使用的機械及設備進行檢查。
3. 開展吊運程序前，必須為有關吊運物進行檢查才可開始進行吊運。
4. 委任具足夠經驗及資歷的人員，嚴格監督吊運工作，並確保吊運工作沒有超重。
5. 開展工作前，因應工序或工地環境變化，進行動態風險評估，確保所有風險及危害得以妥善管理。



委任足夠經驗及資歷的人員監督吊運工作。



## 香港建造業主要持份者安全角色 及責任（吊運工作實用參考指引）

### 如果各持份者能夠做多一步，各司其職， 是否可以避免類似意外呢？

- 設計階段：工程師進行有關吊運工作前，考慮及決定採用正確的施工方法及安全措施。
- 建築階段：工作團隊須確保由指定人士進行吊運工作前檢查，並設立及管制致命區域。
- 工作團隊如能夠透過日常的動態風險評估，發現工序中或環境上產生的變化，加以控制，將危害消除。
- 工友日常工作時，發現工序與正確的施工方法有變，立即向上司報告並加以處理。

### 參考資料供分享



參考資料 —  
香港建造業主要持份者  
安全角色及責任  
（吊運工作實用參考指引）



參考資料 —  
建築地盤的  
致命區域管理